

PROBLEM PARADISE

Issue 103

vol. 26

July-September 2023

Online Journal of Japanese Chess Problem Society

<https://problem-paradise.com/>

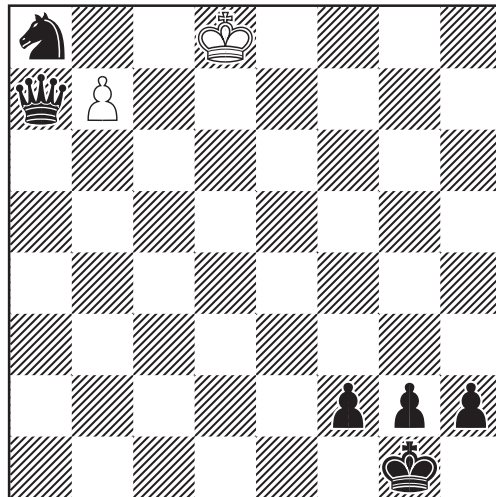
General Editor: Tadashi Wakashima (tadashi@hcn.zaq.ne.jp)

F1434

Atsuo Hara

C+

(Japan)



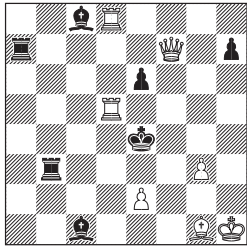
H#2

(2+6)

b) bPf2→e2

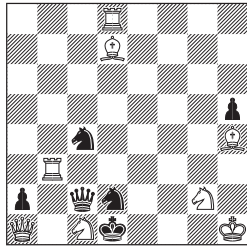
Circe

D677 Kabe Moen
C+ (USA)



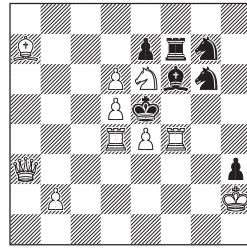
#2 (7+7)

D678 Kabe Moen
C+ (USA)



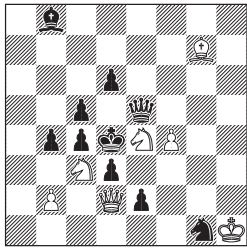
#2 (8+6)

D679 Aleksandr Pankratiev
C+ (Russia)



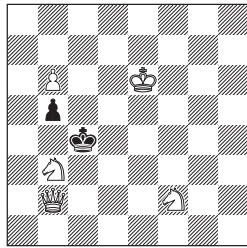
#2 (10+7)

D680 Aleksandr Pankratiev
C+ (Russia)



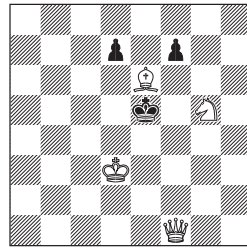
#2 (7+10)

D681 Abdelaziz Onkoud
C+ (France)



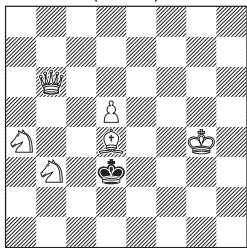
#3 (5+2)

D682 Abdelaziz Onkoud
C+ (France)



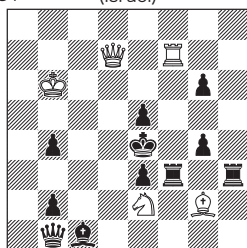
#3 (4+3)

D683 Petrašin Petrašinovic
C+ (Serbia)



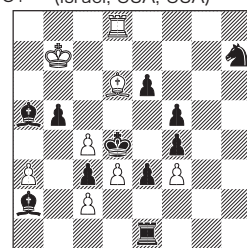
#3 (6+1)

D684 Leonid Makaronez
C+ (Israel)



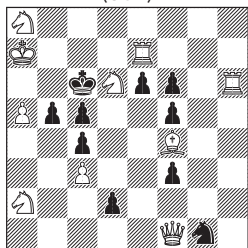
#3 (5+11)

L. Makaronez, R. Aliovsadzade
D685 D. Yakimovich
C+ (Israel, USA, USA)



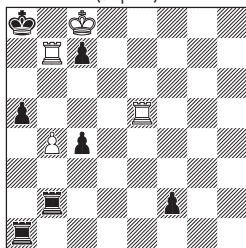
#3 (8+11)

D686 Rauf Aliovsadzade
C+ (USA)



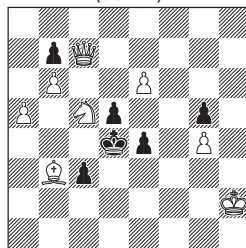
#3 (10+10)

D687 Atsuo Hara
C+ (Japan)



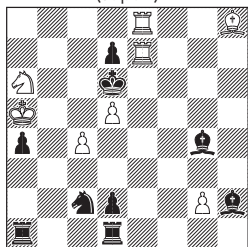
#4 (4+7)

D688 Petrašin Petrašinović
C+ (Serbia)



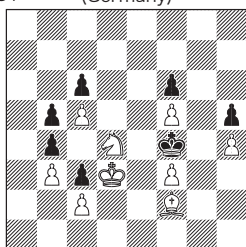
#4 (8+6)

D689 Atsuo Hara
C+ (Japan)



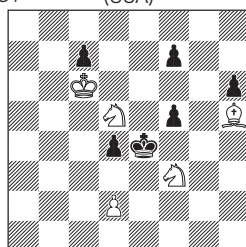
#6 (8+9)

D690 Wilfried Neef
C+ (Germany)



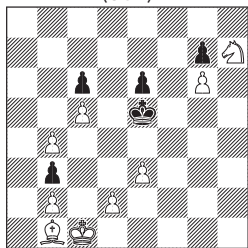
#8 (9+7)

D691 Steven B. Dowd
C+ (USA)



#9 (5+6)

D692 Steven B. Dowd
C+ (USA)



#9 (9+5)

Directmates

Directmate Editor

Tadashi Wakashima [若島正]

Judge 2022-2023

Hiromi Tsutsui [筒井浩実]

Mr. Yuji Kikuta, who has been in charge of this column for a long time, has stepped down from the job. We thank him wholeheartedly for his hard work. Now I will be taking over this column for the time being, but this is only a temporary measure. If there is anyone who is willing to take charge of this column, please let me know.

This column has had the disadvantage of being limited to a certain number of contributors, which has resulted in the deplorable quality of the originals published here. We would like to correct this situation and publish much superior works in the future. Thank you in advance for your cooperation.

D677 (Moan)

1...exd5 Qxd5#

1.Rh5? (2.Rd4#)

1...e5 2.Qd5,Qc4#
but 1...Bg5!

1.Rc5! (2.Rd4#)
1...Bd7/Rd7/Be3/Re3
2.Qxh7/Qxe6/Qf3/Qf4#
1...e5/Rd3
2.Rc4/exd3#

Composer: Double Grimshaw met by all wQ mates -- seems to be original. Changed mate.

4 wQ mates in double Grimshaw certainly seems new -- Loyd's famous Pipe Organ problem employs 3 wQ mates and S mate. The position is very clean. The dualistic changed mate after 1...e5 is a slight blemish but unavoidable in this scheme.

D678 (Moan)

1...Sdxb3 (Sd~) 2.Bg4#

1.Ba4! zz

1...Qxc1/Qd3/Qb1/Qb2/Qc3/Qxb3
2.Re3/Rxd3/Rxb1/Rxb2/Rxc3/
Bxb3#
1...Sc~ 2.Se3#

Composer: Zabunov theme in a two mover: the Bd7 acts as both a lead and rear battery.

Zabunov theme is usually a helpmate theme: a front piece of an initial battery plays an ambush move and becomes a rear piece of a newly

created battery.

An interesting experiment of transferring a helpmate theme into directmate. Zugszwang is rather unexpected in this open position. Unfortunately, the key move is easily spotted because 1...Qb1 is too strong defense in the set play.

D679 (Pankratiev)

1.Qg3? (2.Rf5#)
1...Sxf4 2.Qxf4#
but 1...Kxd6!

1.Sd5! (2.Sd3#)
1...Kxd4/Kxd6/Kxf4
2.Qc3/Bb8/Qg3#
1...Sxf4 2.Sd7#

The nice key 1.Sc5! gives 3 flights. A good changed mate after 1...Sxf4. Very enjoyable.

D680 (Pankratiev)

1.Sf6! (2.Sb5#)
1...Qd5+/Qe4+/Qh5+/Qxf6/Qxf4
2.Sfxd5/Sfxe4/Sxh5/Bxf6/Qxf4#
1...bxc3 2.bxc3#

The unpinning key 1.Sf6! leads to 3 crosscheck mates. The effect of the key move is greatly reduced because 1...bxc3 in the set play is too strong defense and solvers must deal with the square d5 first of all.

D681 (Onkoud)

1...Kb4 2.Sd3+ Ka4/Kc4 3.Qa2/
Qc2#

1.Se4! (2.Qc3#)
1...Kb4 2.Sec5 Kc4 3.Qd4#
1...Kd3 2.Sbc5+ Kc4/Ke3 3.Qc3/
Qf2#
1...b5 2.Sd6+ Kd3 3.Qd2#

Composer: Clé ampliative. Trois mats changés sur le switchback du Roi Noir.

wPb6 prevents a cook 1.Kd6 b4
2.Qc2+ Kb6 3.Qc6#.

D682 (Onkoud)

1.Se4! (2.Qf5, Qf6#)
1...fxe6 2.Qc1 ---/Kd5 3.Qg5/Qc5#
1...dxe6 2.Ke3 --- 3.Qb5#
1...Kxe6 2.Qf6+ Kd5 3.Qd6#

D683 (Petrašinić)

1.Qa5! zz
1...Kc2 2.Qc3+ Kb1/Kd1 3.Qb2+/
Qd2#
1...Kc4 2.Sb2+ Kxb3 3.Qa4#
1...Ke2 2.Qd2+ Kf1 3.Qf2#
1...Ke4 2.Qa6 Kxd5 3.Sc3#

Composer: Thema STAR.

D684 (Makaronez)

1.Re7! (2.Qd4+ Kf5 3.Qxe5#)
1...Qd3 2.Qxg4+ Kd5 3.Rd7#
1...g3 2.Rf7 --- 3.Bxf3#
1...g5 2.Qd6 --- 3.Rxe5#

The play is too quiet for my taste, but the switchback after 1...g3 has a certain charm.

D685 (Makaronez, Aliovsadzade, Yakimovich)

1.Rd7! (2.Be7+ Ke5 3.d4#)
1...Bxc4 2.Bc5+
2...Ke5 (a) 3.Bd4# (A)
2...Kxc5 (b) 3.d4# (B)
1...Sf6 2.Be5+
2...Kxe5 (a) 3.d4# (B)
2...Kc5 (b) 3.Bd4# (A)
1...Bb6 (Bc7) 2.Bc7+ Kc5 3.Bxb6#
1...Sf8 2.Bxf8+ Ke5 3.Bg7#
1...e2 (Rd1) 2.Bxf4+ Kc5 3.Be3#
1...Bb4 2.Bxb4+ 2...Ke5 3.Bxc3#

Composers: White bishop star, reciprocal mates, changed mates, active sacrifice. Reciprocal mates (aAbB-aBbA), changed mates, 7 out of 8 bishop moves in radius 2.

A rich compound of well-known themes, integrated by wB discovered checks. A good work.

D686 (Aliovsadzade)

1...b4 2.Sxb4+ (A) cxb4 3.Qxc4# (B)

1.Se8! zz
1...b4 2.Qxc4 (B) --- 3.Sxb4# (A)
1...Sa~ 2.Rc7+ Kd5 3.Sxf6#
1...Kd5 2.Sxf6+ Kc6 3.Rxe6#
1...e5 2.Rxf6+ Kd5 3.Rxe5#
1...f2 2.Qg2+ Sf3 3.Qxf3#
1...d1=Q 2.Qxd1 b4 3.Qd7#

Reciprocal change after 1...b4. Other variations are rather dull and wRh6 is underemployed.

D687 (Hara)

1.Kxc7? (2.Re8#) Re12.Rxa5#
but 1...Re2! 2.Rxe2 Re1!

1.Re6! axb4 2.Kxc7 Re2 3.Rxe2 Re1 4.Ra2#

White Roman. WCCT11 theme.

D688 (Petrašinović)

1.Bd1! (2.Sb3+ Kd3 3.Qc5 --- 4.Qd4#)
1...Kc4 2.Sa4+ Kb5 3.Qc5+ Ka6 4.Be2#
1...Ke3 2.Sb3 Kf2 3.Qg3+ Kf1 4.Qg1#
1...e3 2.Be2 c2 3.Sd7 --- 4.Qe5#
1...c2 2.Sb3+ Kd3 3.Qxc2+ Ke3 4.Qd2#

A difficult problem without any apparent themes --- typical of this author. Particularly 2.Be2 is hard to find.

D689 (Hara)

1.Re5! (2.c5+) Bg1 2. Re3 (3.Be5#) Bh2 3.g3 Bxg3 4.Bg7 (5.Bf8#) Rf1 5.R3e5 Bf2 6.Bg8#

Composer: Roman.

Compare the solution with a try: 1.g3? Re1 2.Re5 Bg1 3.Bg7 Be6! This try shows why the square e5 has to be vacated before white plays Bg7.

D690 (Neef)

1.Ke2! Ke5 2.Ke3 Kd5 3.Se6 Ke5 4.Sg7 Kd5 5.Se8 Ke5 6.Sd6 Kd5 7.Sf7 Kxc5 8.Ke4#

Composer: Perpetuum mobile! (After key move a new problem appears, key then 1.Kd3!)

Almost no variation at all -- a veritable one-liner.

D691 (Dowd)

1.Se1! f4 2.Bg4! f5 3.Bf3+ Ke5 4.Sd3+ Ke6 5.Bh5 f3 6.S3f4+ Ke5 7.d3 f2 8.Bf7 f1=Q 9.Sg6#

1...Ke5 2.Sd3+ Ke4 3.S5f4 f6 4.Kc5 c6 5.Kc4 c5 6.Sg2 f4 7.Sh4 --- 8.Bf3#

2...Ke6 3.S3f4+ Ke5 4.d3 f6 5.Bf7 h5 6.Sg6#

1...f6 2.d3+ Ke5 3.Sf3+ Ke6 4.Be8 f4 5.Sxd4+ Ke5 6.Kc5 c6 7.Bd7 cxd5 8.Sf3#

1...d3 2.Sf3 f6 3.Kc5 c6 4.Kxc6 f4 5.Bg4 --- 6.Sf6#

The composer gave no variations, so the lines above are what I found. At least I am quite certain that these lines end in less than 8 moves.

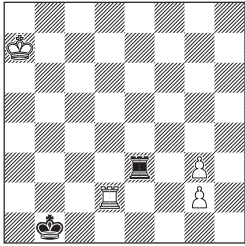
D692 (Dowd)

1.Bd3! Kd5 2.Sf6+! Ke5 (2...gxf? 3.g7) 3.Se8 Kd5 4.Kd1! (Tempo; 4.Kb1? fails) Ke5 5.Bb1! Kd5 6.d3 Ke5 7.d4+ Kd5 8.Bd3! (second switchback) e5 9.Sc7#

Switchback of wK and wB in a simple setting.

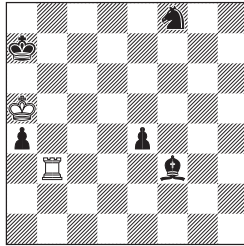
I hope that readers send comments and suggestions by using Google Form indicated in the Home page. What makes this column livelier is enthusiastic responses from readers.

E227 Jarl Henning Ulrichsen
(Norway)



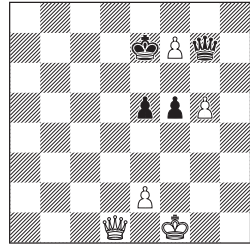
Win (4+2)

E228 Bogusz Piliczewski
(Poland)



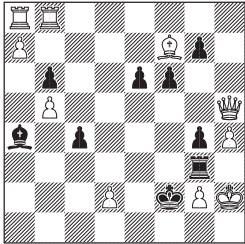
Draw (2+5)

E229 Peter Krug
(Austria)



Win (5+4)

E230 Jan Timman
(Netherlands)



Win (10+9)

Endgame Studies

Endgame Editor

Ryo Shiomi [塩見 亮]

2023 Judge

Mario G. Garcia (Argentina)

実戦に現れそうなエンドゲームから、かなり大がかりなポジションまで、バリエーションに富んだ4題が集まりました。

取り組んでみたくなるのは簡素形でしょうか。ただしE229も、見た目の割には手が限られています。Have fun!

E227 (Ulrichsen)

1.g4! Re4 2.g5 Re5 3.g6 Re6 4.g7 Re7+ 5.Kb6 Rxd7 6.Kc5 Kc1 7.Ra2 Kd1 8.Kd4 Ke1 9.Ke3 Kf1 10.g4! Rxd7 11.Kf3 Rg8 12.Ra1# Win

☆プロバラには珍しく(?)、そのまま実戦のトレーニングになりそうなポジションです。

☆g3のPは守れませんが、どこで取らせるかが問題。1.Kb6? Rxd7 2.Kc5 Kc1 3.Ra2 Kd1=と普通にやるのは勝てません。

☆1.g4! から4.g7と、逃げられるところまで逃げます。なお1...Rg3と後ろから取りに来た場合は、2.Rd4 Kc2 3.Kb6 Kc3 4.Kc5と黒のKをcut offできるので勝ちです。

☆4...Re7+がチェックとなりPが落ちますが、黒Rをおびき寄せた効果で白Kがe3まで最短ルートで到達できました。

☆二度目の10.g4!が決め手。10...Re7+ 11.Kf4は簡単な勝ちなので取るしかありませんが、11.Kf3としてメイトとR取りのdouble threatがきれいに決まります。

★A good training position for practical players, which is rarely seen in Problem Paradise. I like that the key move g4! appears twice.

E228 (Piliczewski)

1.Rc3! Ng6 {variation A} (1... Se6 {variation B} 2.Kxa4 Sd4 3.Rc4 e3 4.Rxd4 Bc6+ 5.Ka5 e2 6.Rb4 e1=Q Stalemate) 2.Kxa4 Kb6 3.Kb4 Se5 4.Rc8! Sc6+ 5.Kc4 Be2+ 6.Kc3 Kc5 7.Kd2 Bg4 8.Rc7! Kd6 9.Rg7 Bf5 10.Ke3 Se7 11.Kd4 Ke6 12.Rg3! Sc6+ 13. Kc5! Se5 14.Kd4 Sf3+ 15.Ke3 Draw

☆こちらも比較的実戦的。RでPを切るような状況になって、黒のB&Sが残ると白負けになってしまうことが前提になります。

☆初手から難しいですが1.Rc3!が正解。①1.Kxa4?は1...Bd1+で簡単。②1.Rb1?は黒Kをカットして良さそうですが、1...Se6 2.Kxa4 Be2 3.Re1 Sd4!+で白Kのまわりにきれいなbarrierを作られてしまいます(Ka3もKb4もSc2+のフォークがある)。

③ 1.Rb4? a3 2.Ra4 Kb7 3.Kb4 Kc6 4.Kc3 Kd5 5.Ra5+ Kd6 6. Kd4 Se6+ 7.Ke3 Sc7! 8.Rxa3 Ke5-+ のように Ke5, Sd5 の形を作らせてしまうのも失敗例です。

☆ 1 手目の黒の応手が 2 通りに分かります。variation A は非常に実戦的な手順で、できるだけ黒の駒を働かせないようにしながら K で e4 の P をブロックし、positional draw に持ち込みます。難解ですが、たとえば 10...Ke5 としても 11.Rc7 Sb4 12.Re7+ Kd5 13.Re8= でなんとか耐えています。

☆ variation B では対照的に、Q を作らせての stalemate が鮮やかに決まります。B の最終図は前例もあるようですが、こちらの方が problem っぽいですね。

★ The stalemate in variation B is beautiful, if not new. In variation A, it seems hard to find the intended solution, but the play is logical and rather practical.

★ Author's comment: The stalemate in variation B is after: Fritz, Jindřich; Polášek, Jaroslav, WCCT2, 6th Prize, 1981. But the play is different.

E229 (Krug)

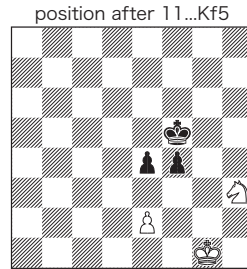
1.g6 Qxg6 2.Qd7+! Kxd7 3.f8S+ Ke7 4.Sxg6+ Kf6 5.Sh4 f4 6.Sf3 e4 7.Sg1 Kf5 8.Sh3 Kg4 9.Sf2+ Kf5 10.Kg1! Ke5 11.Sh3 Kf5 12.Kh1! Ke5 13.Kh2 Kf5 14.Kg1 Kg4 15.Sf2+ Kf5 16.Kf1 Ke5 17.Sh3! Kf5 18.Ke1 Kg4 19.Sf2+ Kf5 20.Kd1 Ke5 21.Sh3

Kf5 22.Kd2 (or Kc2) Win

☆ 2.Qd7+ と捨てて 3.f8S+ の underpromotion はカッコいいですが、これはまだ序章。ここから急にギアチェンジし、繊細な応酬が始まります。

☆ 一つ目のポイントは白の 10 手目。正解は 10.Kg1! で、10.Ke1? は 10...e3 11.Sd3 Kg4 12.Kf1 Kg3 13.Se1 Kh2 14.Sf3+ Kg3 15.Kg1 Kh3= と入り込まれてドローになります。

☆ 白の 12 手目がもう一つのポイントです。



実はこの局面、双方ともに相手に手番を渡したい、いわゆる zugzwang となっています。なので 12.Kh1!! ~ Kh2 ~ Kg1 と triangulation するのが絶妙で、14.Kg1 まで黒に手を渡すことに成功しました。同じようでも、12.Kh2 を先にすると 12...Ke5 13.Kh1 Kd4! 14.Sxf4 Ke3= でドローになります。このとき 15.Kg3! とできれば勝ちですが、そのためには K が h2 にいる必要があるというわけです。

☆ 最後に 16.Kf1 となり、白の 10 手目の局面に戻りました。しかし今度は黒番になっています。一つ目のポイ

ントの局面も zugzwang だったので
す！ 16...Ke5 のかわりに 16...e3 も、
17.Sd3 Kg4 18.Kg2! で勝ち。10.Ke1
のバリエーションとの違いがここで現れ
ます。

★ The spectacular Q sacrifice and
underpromotion leads to a very
delicate endgame with the positions
of mutual zugzwang. It is also
striking to find that 12.Kh1!! is the
only route of triangulation.

E230 (Timman)

1.Qd5! exd5 2.Bxd5 Bd1 3.Re8! Bf3
4.Re2+! Bxe2 5.Re8 Bf3 6.Re2+!
Bxe2 7.a8Q Bf3 8.Bxf3 gxf3 9.Qb8!
Rxc2+ 10.Kh3 Kg1 11.Qxb6+ f2
12.Qd4! f5 13.b6 f4 14.Qxf4 c3
15.b7! c2 16.b8Q c1Q 17.Qh2+!
Rxc2+ 18.Qxc2+ Kf1 19.Qh1+ Win

☆ 1...Rxc2+ からの perpetual check
が見えているので、いきなり非常手段の
1.Qd5! しかありません。

☆さらに 2...Bd1 も 3...Bf3 から無理や
り同じ筋を狙っているため、3.Re8 か
ら 4.Re2+!, 5.Re8 から 6.Re2+! と非
常手段を連発。 8...gxf3 となり、よう
やく少し落ち着いてきました。

☆ここからは残った Q の使い方がポイ
ント。9.Qb8! ~ 11.Qxb6+ と P を取り、
12.Qd4! と f4 のマスを押さえながら b
ポーンの道をあけるのが好手です。

☆ 14...f1Q は 15.Qxf1+ Kxf1 16.b7
c3 17.b8Q cxd2 18.Qb1+ 以下 白勝
ちなので、14...c3 は最後の抵抗 (15.

dx3?? は 15...f1Q の後に ...Rb2 と白
P を止められるので黒勝ち)。白はかま
わず 15.b7! と進め、お互いに Q を作り
合いますが、その Q を素抜いて勝ちに
なります。15...cxd2 でも 16.Qd4! で
勝ち。

★ The problem is easier to tackle
than it looks at first sight. Fun to see
White's heavy pieces disappear one
after another.

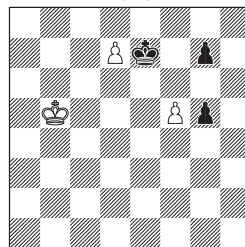
Comments

前号 (issue102) に掲載した 3
作について、スロバキアの Imrich
Bandžuch 氏、Michal Hlinka 氏から指
摘をいただきました。

E224 (Kawagoe)

前例あり。

E224cf A. Seleznev
1918



Draw (3+3)

1.Kc6 Kd8 2.Kd5 Kxd7
で E224 と同じポジションになります。
作者の川越敏司さんが、1 手長い修正
版も考えてくださいましたが、基本的

は同じ作品のバリエーションとみなされ
そうです。

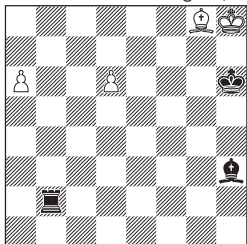
3k4/3P2p1/8/3K1pp1/4P3/8/8/8

1.exf5 Kxd7 (以下同)

E225 (Kawagoe)

類似作あり。

E225cf H. Rinck
Deutsche Schachzeitung 10/1906



Win

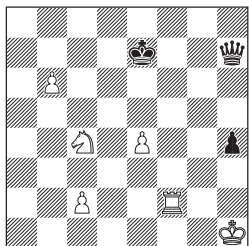
(4+3)

1.a7 Bg2 2.d7 Rd2 3.Bd5!+-

E226 (Kawagoe)

こちらは類似作ということではないの
ですが、Sをa1まで運んでPを守る収
束にいくつか前例があるとの指摘ととも
に、改良案の提案をいただきました。

E226v



Win

(6+3)

1.b7 Qxe4+ 2.Kh2 Qxb7 3.Rf7+!

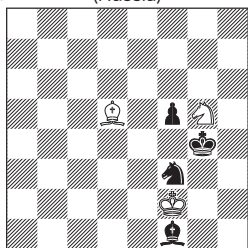
Kxf7 4.Sd6+ Ke6 5.Sxb7 Kd5 6.Sa5
Kd4 7.Sb3+ Kc3 8.Sa1 Win

同じ狙いですが、こちらは1手目
に1... Qg8 2.c3(3.Rb2の準備) Qg3
3.Rg2!(3.Rb2? Qe1+=) 3...Qf4
4.Se3! Kd7 5.Sd5 Qb8 6.Rg8!
Qxg8(6...Qxb7 7.Rg7+)-という、かなり難しい変化も生じて、作
品に深みが出ています。

少ない駒数で新作を作る難しさをあら
ためて実感した次第です。

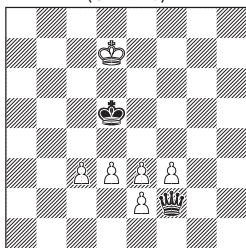
★ We appreciate the comments
from Mr. Bandžuch and
Mr.Hlinka(Slovakia). It is always
difficult to compose a brand-
new study, especially with limited
material.

Aleksandr Pankratiev
H1433 Kirichenko Anatoly
 C+ (Russia)



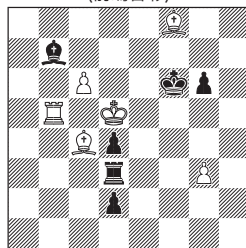
H#2 2sols (3+4)

H1434 Dmitri Grinchenko
 C+ (Ukraine)



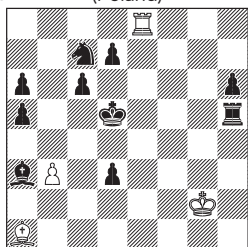
H#2 2sols (6+2)

H1435 Hiroaki Maeshima
 C+ (前嶋啓彰)



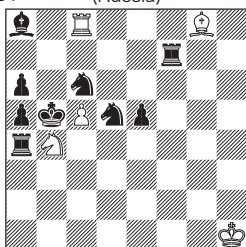
H#2 2sols (6+6)

H1436 Eligiusz Zimmer
 C+ (Poland)



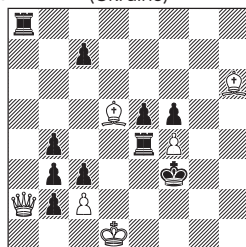
H#2 4sols (4+10)

Aleksandr Pankratiev
H1437 Yuri Gorbatenko
 C+ (Russia)



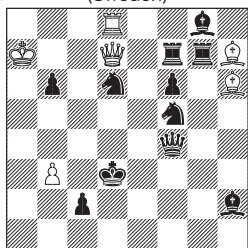
H#2 2sols (5+9)

H1438 Viktor Yuzyuk
 C+ (Ukraine)



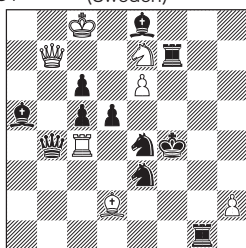
H#2 2sols (6+10)

Carlos de la Fé Dahlin
H1439 Kaj Engström
 C+ (Sweden)



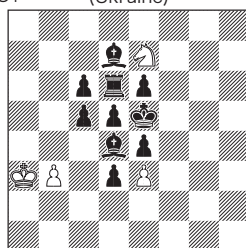
H#2 2sols (6+11)

Christer Jonsson
H1440 Kaj Engström
 C+ (Sweden)



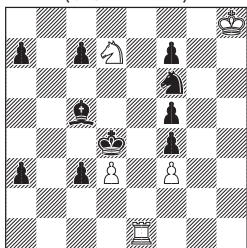
H#2 3sols (7+11)

Mykola Vasyuchko
H1441 Mykhailo Galma
 C+ (Ukraine)



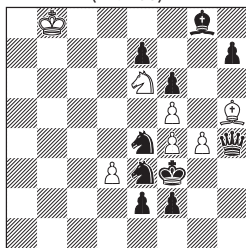
H#3 2sols (4+10)

H1442 Christopher J.A. Jones
C+ (Great Britain)



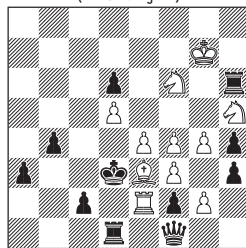
H#3 (5+10)
b) -Sf6

H1443 Abdelaziz Onkoud
C+ (France)



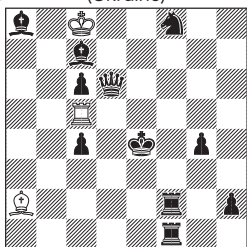
H#3 2sols (7+10)

H1444 Kenan Velikhanov
C+ (Azerbaijan)



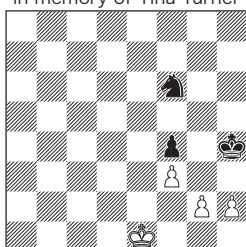
H#3 2sols (11+11)

H1445 Evgeny Gavryliv
C+ (Ukraine)



H#3.5 (3+11)
b) Pc4→d5

H1446 C+ Sébastien Luce
(France)
in memory of Tina Turner



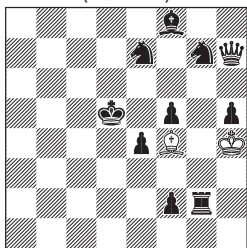
H#5 (4+3)

H1447 Zlatko Mihajloski
C+ (North Macedonia)



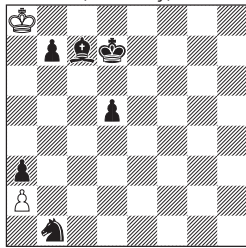
H#5.5 2sols (2+7)

H1448 Mihai Cioflâncă
C+ (Romania)



H#5.5 (2+10)
b) Bf4⇔Ph5

H1449 Mirko Degenkolbe
C+ (Germany)



H#6.5 2sols (2+6)

Helpmates

Helpmate Editor

Toshimasa Fujiwara [藤原俊雅]

Judge 2023

Michal Dragoun (Czech)

●今号は17題の作品発表です。前号に引き続き、Hans Gruberさんから英語で、小林敏樹さんと及川弘典さんから日本語で先に短評をいただくことができました。ありがとうございます。104号以降も先に短評を送ってくださる方を募集しています。1ヶ月ほどで10～20作のヘルプの感想を書くという作業になります。やっても良いよという方がいらっしやいましたらメールかTwitterのDMまでご連絡ください。

●また現在のプロバラでは、従来の解答募集の代わりとなる短評募集も行っています。解答を見ていただいても構いませんので、作品の感想を送ってください。翌号に掲載されます。先に短評を送るのは厳しいけどそれなら出来るよ、という方はぜひお願いします。

●今回は普段よりも初心者向けに解説を書きました。

This issue has 17 compositions. HG means the comment of Hans Gruber, TF means the comment of Toshimasa Fujiwara. I welcome your comments on the published works!

H1433 (Pankratiev, Kirichenko)

1.f4 Sxf3 2.Kh3 Be6#

1.Se5 Bf3+ 2.Kf4 Se6#

小林：f3に白S/Bが動くのが狙い？

●1解目はf3にS、e6にBが着手。2解目は入れ替わってf3にB、e6にSとなります。それがこの作品の狙い。

及川：駒種を入れ替えて同地点着手する白。幕開けに相応しい軽作。

●Hans Gruberさんの指摘は分かりませんが、手直ししようとするとう駒数が増えるはず。元のテーマが軽いだけにこの図で完成とするのも一手とは思いますが、ただし、2手で軽い図だけに類作が心配にはなってくるところです。

HG : These solutions are (too?) different, and the capture and the idle bishop must be deplored.

TF : A simple sketch of playing on the same square twice. Suitable for the opening.

H1434 (Grinchenko)

1.Qxe2 d4 2.Qc4 e4#

1.Qxe3 f4 2.Qc5 e4#

●異なるPによるe4着手でメイト。可愛い小品です。

及川：e筋のポーンの役割交換 & Zilahi。小洒落た作品。

小林：地味だが、これでPのZilahiになっているのね。

●黒はQが駒取り + self-blockの役割を担って最小限にできていますが、それ

がむしろこの作品を小粒にしてしまっている感じですね。

HG : The same mating move is delivered by different pawns - so we have a pawn Zilahi with ideal-mates, a nice achievement.

TF : Very easy, but unusual Zilahi with two Pawns!

H1435 (Maeshima)

1.Ra3 Be2 2.Kg5 Ke6#
1.Ba8 Rb8 2.Kf7 Ke5 #

●黒の初手は白の線駒の通り道を作るための手 (line opening) で、B は4通り・R は6通りの動かし方がある中でエレガントに限定されています。限定の意味付けはリアピースの邪魔をしないため。

●白駒は c6P 以外詰り上で黒Kを抑えるのに役立っており、配置効率も good です。

小林 : 黒の hideaway で白駒を通す。手慣れた作り方。

及川 : 綺麗な ODT。手順構成の対照も完璧。

●常連前嶋さんによる H#2 の好作でした。

HG : A very interesting orthogonal-diagonal set-up of royal batteries, with good line openings and hideaways in the first black move - well done!

TF : It is interesting that hideaway to not disturb the rear piece of the royal battery from economical setting!

H1436 (Zimmer)

1.Re5 Kg3 2.Ke4 Rxe5#
1.Bb2 Re5+ 2.Kd4 Bxb2#
1.Kd6 Bg7 2.Rd5 Bf8#
1.Kc5 Bd4+ 2.Kb5 Rb8 #

●1解目と2解目の2つはB1で白のラインを切り、W2でその黒駒を取ってメイトという統一があります。W1の味は異なるものの、一応Kの逃げ道を塞ぐ手という意味でこれも統一されているようです。

小林 : よく見るメイト形が4つ。1.Re5と1.Bb2の解には関連があるので、残りの2解にも何か関連があると良かった。

●続く3解目は連続の白B着手でメイト。4解目が白Rの着手のみで構成されていればこの2解にも統一があると言えるのですが、そうっていないのでどうもアンバランスです。

及川 : Re5 ~と Bb2 ~の解は上手く出来ていると思いました。

HG : A mixture of different solutions which required a lot of pawns, thus the problems looks a bit clumsy.

TF : The relation between the solution of 1.Re5 and 1.Bb2 is good, but it is unfortunate that the remaining two solutions are not related. For example, would it be possible to construct a solution of 1.Kc5 with only moves wR?

H1437 (Pankratiev, Gorbatenko)

1.Rf3 Sxc6 2.Sb4 Sa7#
1.Rb7 Sxd5 2.Sb4 Sc3#

●黒 B が白 K を遠く睨む、ハーフバッテリーの形です (作意で開かないのでバッテリーとは呼ばないのかもしれませんが)。間に挟まる 2 枚の S のうち片方は動き、片方は取られるため、さらに 1 枚駒を挟んでおかねばなりません。

●そのための手が 1.Rf3 と 1.Rb7 で、どちらに動くかによってその後の手順が変わるのが面白いです。

及川：上手い手順構成。一石二鳥の黒 R 移動と黒 S の役割交換がいい感じ。

小林：dual avoidance。白 S のいた所に動く 2.Sb4 がいい味。

●過不足なく構成された良作と言えるでしょう。

HG：Each of the anticipatory interferences by the rook controls a potential mating square and thus determines the knights' play.

TF：Destination of bR determines White's subsequent move. It is interesting that Rook joins a8-h1 line where there are already two black Knights.

H1438 (Yuzyuk)

1.Rg8 Qa6 2.Rg3 Qe2#
1.Ke3 Qa5 2.Rxf4 Qc5#

●初形にあるピンの形をそのまま使うピンメイトと、黒の R と K が移動して異なるラインでピンされてのピンメイト。

●余詰消しのための 7 つの黒 P、そし

て片方の解で働かない黒 R は残念です。ヘルプにおいて白 Q を使うのはなかなか危険だということがよくわかる作品ですね。

及川：bB のピンのラインが変化。なるほどね。

小林：黒 R のピンメイト 2 通りだが、単調。

HG：Two pin-mates, but a pawn wall is needed to control the queen.

TF：Pin-mate using the pin as it is in the initial diagram, and pin-mate with black R and K moved and pinned on different line.

H1439 (Fé Dahlin, Engström)

1.Qd4 Qe7 2.Sb7 Qe3#
1.Qe4 Qc7 2.Se7 Qc4#

●白 Q と 2 つの黒 S が pin されている形。今回の場合、d6S は Q ではなく d8R に pin されていると捉えるべきでしょう。

●白 Q を unpin するためには d6S が f5S の unpin が必須で、ほとんど論理的に手順が決まっています。フィニッシュはダブルピンメイトで解後感良し。

小林：黒 Q が黒 S をアンピンして、動けるようになった黒 S が白 Q をアンピンするというストーリー。白 Q の Pelle ムーブも入って、かなりの意欲作。

及川：華麗なダブル・ピンメイト。

●2 つの黒 B など、作意成立のための配置に苦勞している感じはありますが、作意自体は上出来です。

HG：The queen plays a Pelle move (along the pin line), then is unpinned

and mates, both times utilising two pins. This is quite an achievement.

TF : An attractive work that includes Pelle moves and double pin-mates. I love the logic of “unpin for unpin” .

H1440 (Jonsson, Engström)

1.Qxd2 Qb3 2.Sg2 Qg3#

1.Qxc4 Qb1 2.Sf6 Qf5#

1.Rxe7 Qxe7 2.Rg4 Qf6#

● 1.Qxd2 は白 Q の道を開きつつ黒 S を unpin する手で、unpin した S を 2.Sg2 とするのが白 Q の道を再び開き、黒 R のラインも切る手。最後は pin-mate になります。1.Qxc4 の解も全く同じ手順の構成で、対照性は抜群。この 2 解だけならスタンダードなヘルプメイトですが……。

● 1.Rxe7 の 3 解目が付いているのがこの作品の面白いところです。この解が追加されても解のコントラストに +a はありません。ただ、初形にある 2 つともピンを活かしたダブルピンメイトの詰上りはテーマに沿っていると見えますし、この解を含めて全てモデルメイトになっているのも加点要素。3 解目を付け足した判断は、本作の場合正解でしょう。小林：ピンしている白駒を取ることによる黒 S のアンピン。白 Q の動きもダイナミック。

3 解目はなくても…と思ったが、テーマに関連した駒が働くので、これはこれで意味があるかも。

及川：ピンメイト × 3。Qxc4 ～ と Qxd2 ～ の解の関係性が上手く、全て Q

の王手で統一されている所もいいですね。

HG : An original composition. In two solutions (1.Qxd2, 1.Qxc4), the black queen opens a line for the white queen and captures a white pieces, thus unpinning a black knight when then blocks, when a pin-mate is delivered. The third solution (1.Rxe7) is quite different and begin with coarse captures of both sides, but suddenly end in a mate with pins of both knights. This is a kind of anti-identical solution set-up, interestingly designed.

TF : The first two solutions are nicely done with excellent contrast. However, the authors presented this work in the form of three solutions! There is no contrast between the third solution and the others, but the double pin-mate using both pins in the initial form is thematic. It is also an added bonus that all the solutions are model mate. I think the authors' decision to add a third solution is correct in this case. I enjoyed the challenging expressions!

H1441 (Vasyuchko, Galma)

1.c4 Sxd5 2.Kxd5 Kb4 3.Be5 bxc4#

1.Be8 exd4+ 2.Kxd4 Kb2 3.e5 Sf5#

● 黒の駒を取ってやることで黒 K の道を作ります。この辺りの手数ではよく見られる手順で、特段新しさはありません。

及川：黒の初手の伏線手に膝を打つ。

●及川さんのコメントは 1.Be8 のことを指しています。最終手にならないと意味が分からない伏線 (Hideaway) で、確かに面白い手ですが、複数解形式において片方の解でのみ出てくる好手には、どれほどの価値があるのでしょうか？

小林:3...bxc4# の解は意外だった。てつきり 1.Bc8 から 3...Sxc6 # になるものと思った。

HG : White sacrifices in such a crowded position are not very surprising, because the black king must enter the cage.

TF : 1.Be8 is a good move, but how valuable of a good move that appears only in one of the solutions in a multiple solution format?

H1442 (Jones)

a) 1.Se4 fxe4 2.fxe4 Sf6 3.exd3 Re4#

b) 1.Kxd3 Re5 2.Be3 Sb6 3.Kd4 Rd5#

● a) では e4 での双方 P による駒取り合戦が、b) では黒 K が B を通してから元の位置に戻るクラシクが見られません。コントラストと言えるのは白 S の左右跳ね分けくらいですが、全体的に手の感触を楽しめますね。

及川：どちらもいい感じの手順だけど、e4 地点が主役の a) が好み。

小林：a) で f5P が d3 をブロックするのに気づくまで、えらい時間を要した。Jones さんらしく、きれいに統一の取れ

た作品。

● a-file の P だけが気になるのでしょうか。いかにもこの作者らしい作品でした。

HG : Two twisted solutions that end in a kind of echo. It is interesting to observe how the bishop is transferred 'through' the black king's square.

TF : There is no outstanding theme, but overall, I enjoy the touch of the moves. The interaction between both P's in a) is very typical of this author!

H1443 (Onkoud)

1.Qg3 Be8 2.h5 Bc6 3.hxg4 Bxe4#
1.Sg3 Sf8 2.e5 Sg6 3.exf4 Sxh4#

● B のみ動かす解と S のみ動かす解での対比。黒は Q or S による同地点セルフブロック+使わない方の駒を最終手で白に取られる Chumakov theme が見事です。

●黒 P がダブルステップの後に駒取りするところまで統一されています。1.Sg3 の解ではダブルステップがウムノフにならないという面はありますが、むしろその 1 点くらいしか対照でないところは見当たりません。

小林：白ピースの効きが外れる地点を黒 P でブロックする。初手の付け方など、うまいものだ。

及川：黒駒 (Q と S) が同地点に移動してセルフブロック。白駒 (B と S) の大移動が気持ちいい。

●ちなみに、この作者の作品は全ての解がモデルメイトになっていることが多いです。余程の拘りを持って作っていると推察されます。

HG : White pieces perform a circumvention maneuver to conclude with very coarse captures.

TF : Black uses one of Q and S for self-blocking and the other is captured in white final move. It is a clear expression of the Chumakov theme. Furthermore, bP' s moves are also unified in the two solutions. Well-constructed work by our regular contributor!

H1444 (Velikhanov)

1.Rxh5 Bc1 2.Rxd5 Rd2+ 3.Ke3 Sxd5#

1.Rxf6 Rxc2 2.Rxf4 Bd2 3.Ke2 Sxf4#

- なかなか本格的なH#3です。
- まず1...Bc1とクリティカルムーブし、そこに2...Rd2+と重ねるのがラインの干渉を引き起こす手段。これで黒Kをe3に運ぶことができるというわけです(2解目ではRとBの役割を入れ替えてKをe2に運びます)。これをグリムショウ干渉と呼びます。
- さて、黒の方はRを使ってセルフブロックするのですが、その経路で白Sを1枚取ってしまうのが面白いポイント。それによって2解で取られるSと詰ませるSが入れ替わるのです。このテーマはジラヒと呼ばれるものです。ヘルプの基本中の基本なので覚えておきま

しょう。

及川 : bR と wS (f6、h5) の取り合いに Zilahi を絡ませた好編。

小林 : Zilahi. 頑張つてよく作ったという感じ。

●グリムショウにジラヒに黒Rの動きと、配置に見合う内容を持つ作品でした。

HG : Massive play in a massive position with some orthogonal-diagonal transformation.

TF : While white plays Grimshaw, bR prepares to be taken. The setting is heavy, but it is interesting that wS is on the route of bR, thereby becoming Zilahi!

H1445 (Gavryliv)

a) 1...Re5+ 2.Kf3 Re1 3.Qg3 Bb1 4.Bf4 Be4#

b) 1...Bxd5+ 2.Ke5 Rc4 3.Rf6 Bxc6 4.R1f5 Re4#

- このくらいの手数で白の駒がR、Bの2つというヘルプは山のようにあって、新しさを出すのは困難とされています。最終手の同地点着手はこのタイプの作品では王道なので、それだけでは評価されません。しかし本作、なかなか新鮮な手順が登場します。
- それが1解目でのQg3～Bf4、そして2解目での1.Rf6～R1f5という部分。ある駒が動いた後を、それと同様の(動きをする)駒が追いかけるという手順で、これをプリストルと呼びます。
- b)での駒取り2回は辛いですが、このプリストルの味付けで新作になっている

るのではないでしょうか。

小林：Be4/Re4 のメイトはありがちだが、マグネットの動きで味を添えて、これで一局か。

及川：同地点着手でチェックメイト。黒の線駒の役割交換もいい感じ。

●もちろん、駒の動きがブリストルに合致しているだけで、やっていることはただのセルフブロックだという見方も出来ません。

HG：While the white moves are not very interesting, the change of the black Bristols is a surprise. It is pleasant that many of the black pieces are utilised in both solutions.

TF：There are many H#3s and H3.5s that mate with white Rook and Bishop, but I have never seen a work with the added value of black Bristol! It is unfortunate that two black pieces were captured in b).

H1446 (Luce)

1.Sg4 fxc4 2.f3 Kd2 3.f2 Ke3
4.f1=S+ Kf4 5.Sg3 hxc3#

Author：The dedicate to Tina Turner, unfortunately recently passed away at 83 years old, could be understood with the final mating position...

●手順に特筆すべき点はありません。大事なものは詰上りで、あぶりだし曲詰になっています。

及川：詰上り「T」の易しい曲詰。

小林：Phenix テーマのミニチュア。

●今年5月に亡くなった大歌手、ティ

ナ・ターナーに捧げられた易しい作品でした。

HG：This could be called 'phenix plus Ceriani-Frolkin with ideal-mates', but I prefer to call it 'a tiny one-line problem'.

TF：The mating position is a character. This is an idea that frequently appears in Japanese chess problem called "Tsume shogi" !

H1447 (Mihajloski)

1...Be8 2.Rb5 Kd3 3.Rh5 Ke4 4.Rh8
Kf5 5.Kh7 Kf6 6.Sh6 Bg6#

1...Bd3 2.f3 Ke3 3.Sh8 Kf4 4.Bf7
Kg5 5.Kg8 Kh6 6.Rf8 Bh7#

●白の駒はKとBの2つだけ。長編のヘルプではよく見られるタイプで、特に作者のMihajloskiさんはこの手の長編を探求しています。

●詰む形はほとんど限られているので解く分には易しいですが、作る側は相当のテクニックを要求されることでしょう。流石にスペシャリストの作品だけあって、白Kのルートにダブリがない上、詰上りも綺麗なエコーになっており完璧です。

及川：エコーメイト。Be8の解でのbRの大転回がいいですね。

小林：手が全く被らずに2解が成立している。いつもながらお見事。

HG：A quite intriguing echo (in a position that seems to promise a different strategic style) is achieved through lively play.

TF : It is easy to solve because mate pattern is limited, however, it requires a high level of skill to compose. Wonderful long helpmate, beautiful echo mates and no repeated move.

H1448 (Cioflâncă, Crăciun)

a) 1... Bg3 2.Ke6 Kg5 3.Kf7 Kf4
4.Kg6 Ke5 5.Kh6 Kf6 6.Rh2 Bf4#
b) 1... Kh3 2.e3 Kxg2 3.Ke4 Be2
4.Qh5 Bf1 5.Qe2 Kh3 6.Kf3 Bg2#

●各手順はなかなか楽しめる作品です。まず a) は、黒 K が h-file まで抜けるの待って白 K が遠回りしながら移動し、最後は白 B のスイッチバックでメイト。続いて b) では、白 B がピンされているので白 K をその線上から逃がすことでアンピンし、B を動かしてから K を h-file に戻して詰み。黒 Q が白 B を追いかけるのが良い感じだと思います。

●さて、問題は 2 つの手順の関連性です。a) を解いた時点で、ほとんどの人は b) でも白 B のスイッチバックを期待するはずで、その意味では期待外れではないでしょうか。

及川 : 2 解とも wB がいい仕事をしてますね。

小林 : a) は解けず。b) では B を f1 に対比させるのがポイントだった。

● a) と b) の手順の非対照さといい、白の駒と黒の駒を入れ替える強引なツイン設定といい、色々と改善すべき点はありそうです。

HG : There is one switchback mate,

but I could not discover a deep relation between the solutions. Some black pieces are idle.

TF : It is interesting to see a switchback mate by Bishop in a). In b), we can see a procedure which bQ follows the route passed by wB, but it's not a switchback mate, so there is little unity.

H1449 (Degenkolbe, Wiehagen)

1...Ka7 2.Kc6 Ka8 3.Kb5 Kxb7 4.Ka4
Kc6 5.Sd2 Kxd5 6.Sb3 Kc4 7.Ba5
axb3#
1...Kxb7 2.Sd2 Ka6 3.Sb3 axb3
4.Kc8 b4 5.Kb8 b5 6.Ka8 b6 7.Bb8
b7#

● 1...Ka7 の解では、黒 K が通過するのを待って白 K が隅で 2 手分のテンポムーブ。手順前後の利かない設計が絶妙です。1...Kxb7 の方は至ってシンプルで、最短で黒 S を捨てて白 P が猪突猛進し、隅に押し込んでのメイトになります。

●この 2 手順を見比べると、P の動きの対比、つまり成らない範囲での P 移動の最小値と最大値を対比したのがテーマだと分かります。それでは、作者の言葉を。

Author : Long wP-minimal without promotion. Marches of both Kings in both solutions. Follow-my-leader effects in all possible combinations - white/white: KP(b7), white/black: KK(a8), black/white: KK(c6), black/

black: KB(b8). Black sacrifices/ annihilations of Sb1, Pb7 and Pd5. Self-block by bB at the last move. Double tempo loss of wK with switchback.

小林：普通の手順だが、上と下でのメイトをうまく2解にまとめた。

及川：Ka7の解でのwKのテンポムーブがいい感じ。

●配置も洗練されており悪くない作ですが、黒Sの動きが2解で一緒になっているのは残念です。

HG : A nice contrast between the two solutions. In one solution the king approaches the pawn, in the other it is the other way round.

TF : Comparison of white pawn moves. Tempo moves by Switchback are good. It's a pity that moves of bS are repeated in two solutions.

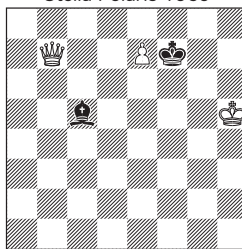
Comments

H1420 (Kobayashi)

Sebastien Luce : For a long time, I had a bad opinion about helpmates in h#1,5... But after a discussion with Jacques Rotenberg, he showed me interesting examples and I understood it could be nice in some cases, especially multi-solutions. The AUW is one of the main themes. The theme was already done before H1420, but it is always interesting to see new examples, in particular without twins.

A different form is to realize the AUW in four solutions. Here is the example I prefer, in Tanagra!

H1420cf Knud Hannemann Stella Polaris 1969



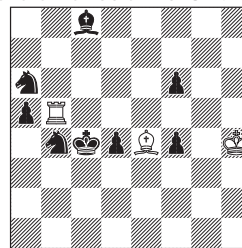
H#1.5 4sols (3+2)

1...e8=Q+ 2.Kf6 Qbf7#
 1...e8=R+ 2.Be7 Qxe7#
 1...e8=B+ 2.Kf8 Qf7#
 1...e8=S+ 2.Kg8 Qg7#

H1428 (Abdurahmanović, Klasinc)

TF : A precedent by same authors was pointed out by Daniel Papack.

Fadil Abdurahmanović H1428cf Marko Klasinc B. Shorokhov 50-JT 2018 7th Place



H#3.5 2sol (3+8)

1...Ba8 2.Kd3 Rb7 3.Ke4 Re7+ 4.Kf5 Be4#

1...Rb8 2.a4 Bb7 3.Kb5 Bc6+ 4.Ka5
Rb5#

H1431 (Danstrup)

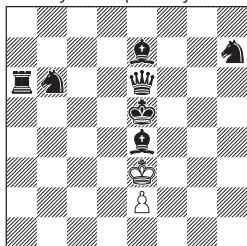
Sebastien Luce : I like the compositions of this author. Like me, he works very often, in orthodox or fairies in a "very minimal style". The two solutions of this problem are difficult to find with many King's moves by black and white. It is a very nice miniature.

H1398 (Hara)

TF : Sebastien Luce presents an example of a work on the same theme as H1398.

H1398cf Anatoly Karamanits

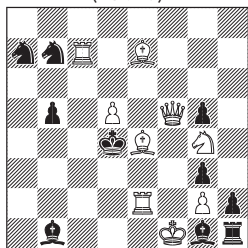
Shakhmatnaya Kompozitsiya 2001 Prize



H#6 b) Sh7→d6 (2+7)

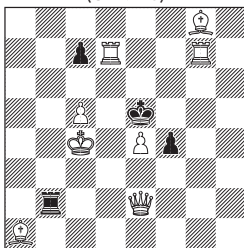
- a) 1.Kd6 Kd4 2.Bf5 e4 3.Sf6 exf5
4.Se8 f6 5.Sd7 f7 6.Rc6 fxe8=S#
- b) 1.Kf6 Kf4 2.Bg6 e4 3.Sd5+ exd5
4.Sf7 d6 5.Ra8 d7 6.Re8 dxe8=S#

S306 Waldemar Tura
C+ (Poland)



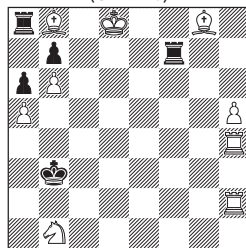
S#3 (9+10)

S307 Gennady Kozyura
C+ (Ukraine)



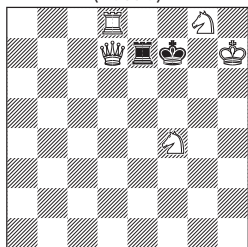
S#5 (8+4)

S308 Gennady Kozyura
C+ (Ukraine)



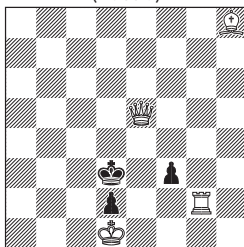
S#8 (9+5)

S309 Aleksandr Pankratiev
C+ (Russia)



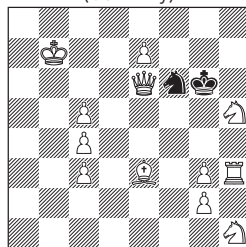
S#9 (5+2)

S310 Anatoly Stepochnik
C+ (Russia)



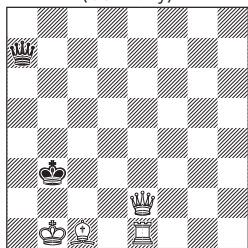
S#10 (4+3)

S311 Marcel Tribowski
C+ (Germany)



S#15 (12+2)

S312 Torsten Linß
C+ (Germany)



S#35 (4+2)

Selfmates

Selfmate Editor

Hiroaki maeshima [前嶋啓彰]

2021-23 Judge

Kohey Yamada [山田康平]

☆今号は7題の出題です。短編、中編、長編と取りそろえることができました。

Thank you to all contributors!

☆短評をくださる方を募集しています。プロブレムを見て思ったこと、感じたこと等あれば Problem Paradise ホームページのフォームよりお送りください。

☆ Please send me comments for the problems via the form (<https://forms.gle/LuPr6hd65SYZvCfR7>) on Problem Paradise's homepage! Any comments are welcome.

S306 (Tura)

1.Bc2! threat: 2.Qf6+ Kxd5 3.Se3+ Bxe3#

1...Bxc2 2.Qe5+ Kd3 3.Qe3+ Bxe3#
1...Sc6 2.Qe4+ A Kc3 3.Bf6+ B Bd4#

1...Sc5 2.Bf6+ B Kc4 3.Qe4+ A Bd4#

1.Qxg5? threat: 2.Qe3+ Bxe3#
1...Bxe4 2.Bf6+ Kd3 3.Qe3+ Bxe3#
1...Sc5 2.Rxc5 (3.Qe3+ Bxe3#)
but 1...Sc6!

Author: Adabashev 2 x 2:

I - threat and 1...Bxc2: giving up fields d5 and d3 for the black king and forcing mate on e3;

II - 1...Sc5 and 1...Sc6 - : AB-BA, pins, mate on d4, dual avoidance.

Changes: defense after 1...B:e4 and 1...Sc5 2.Bf6; continuation after 1...Sc5 2.Rxc5 and Bf6.

☆ Waldemar Tura さんからの投稿です。Adabashev (あるいは Adabashev Synthesis) とは異なったテーマの組が2つ以上解に現れることを指します(ヘルプメイトにおける Helpmate of the Future と類似の概念です)。

☆黒の R+B のバッテリーはセルフメイトで頻出の形です。

☆ Very rich content; Adabashev Synthesis, exchange of moves and changed mate.

S307 (Kozyura)

1.Qf3! zz

1...Kf6 2. c6 Ke5 3. Kc5 Kf6 4.Bc4 Ke5 5.Rd6 cxd6#

1...c6 2.Rf7 Ke6 3.Rf8+ Ke5 4.Qc3+ Kxe4 5.Bd5+ cxd5#

☆作者得意の、黒の1手目が2通りに分岐して異なったメイト形となる作品。

☆メイト形はともにモデルメイトです。白Kがc5とc4という異なった色でメイトされており、メイト形も類似であるためカメレオンエコーと呼ばれる形です。

☆ Model mates and chameleon echo.

S308 (Kozyura)

1.h6 Ra7 2.h7 Ra8 3.h8=Q Ra7
4.Qa1 Ra8 5.Sc3 Ra7 6.Qa3+ Kxa3
7.Bd6+ Kb3 8.Bb4 Ra8#

☆黒の手は Ra7-a8 を繰り返すしかない
ので、白は b8 のビショップを b8 に効
かない位置に動かせば (hideaway) よい
ことになります。

☆ただし、普通に動かしたただけだとビ
ショップは 1 手で b8 に戻れてしまう
ので、Ra8+ に Bb8 とできてしまいま
す。そのため、b8 から動かすときに
チェックをかけることで、そうすれば黒
に Ra8 の余裕を与えず白ビショップを
hideaway できます。

☆手数は長いですが論理的な手順です。

☆ Nice hideaway maneuver of the
white Bishop.

S309 (Pankratiev)

1.Qd5+ Re6 2.Qh5+ Rg6 3. Sd3 Ke6
4.Qe5+ Kf7 5.Qd5+ Re6 6.Qh5+
Rg6 7.Kh8 Ke6 8.Qe5+ Kf7 9.Sh6+
Rxb6#

☆ R の翻弄。

☆ Black Rook is tossed about by
white pieces.

S310 (Stepochkin)

1.Qe2+? fxe2+?

1.Qc3+! Ke4 2.Qd4+ Kf5 3.Qd7+
Ke4(f4) 4.Rg4+ Ke3 5.Bd4+ Kd3
6.Bf2+ Kc3 7.Qb7 Kd3 8.Re4+ Kc3
9.Qb4+ Kd3 10.Re2 fxe2#

Author: In the beginning Queen
cannot be sacrificed on e2; later
Rook is sacrificed on the same
square.

☆長編作が多い作家で、本作もパロディ
シカルなテーマを織り込んでいます。白
は黒に fxe2 を強制させれば良いので
すが、最もシンプルな 1.Qe2+? はうまく
いかず、代わりにルークを捨てる形を作
ります。

☆ White cannot sacrifice Queen
but later white sacrifices rook - a
paradoxical effect.

S311 (Tribowski)

1.Sg7! Kxg7 2.Bd4 Kg6 3.e8=Q+
Kg5(g7) 4.Q8e7(+) Kg6 5.c6! Kg5
6.Ba7 Kg6 7.Kb6 Kg5 8.Kc5 Kg6
9.Kd4 Kg5 10.Ke3 Kg6 11.Kf2 Kg5
12.Kg1 Kg6 13.Kh2 Kg5 14.Bg1 Kg6
15.Qg4+ Sxg4#

Author: reciprocal white-white
line clearance. flight square task,
switchback

☆ K がどこでメイトされるかとてもわ
からない形をしています。h1 のナイ

トに注目すると白Kがその近辺でメイトされることになることがわかります。

☆最初の4手は黒キングと黒ナイトを縛りながらスタイルメイトにならないようにする準備。そのあと、白はビショッブをa7に動かした後白Kの大移動を行います。c6~Ba7としないと手数が不足するようになっていきます。

☆ It is quite surprising that wK is mated on h2!

S312 (LinB)

1.Qb5+ Kc3 2.Bb2+ Kd2 3.Qb4+ Kd3 4.Qb3+ Kd2 5.Bc3+ Kd3 6.Bg7+ Kd2 7.Rd1+ Ke2 8.Qd3+ Kf2 9.Rf1+ Kg2 10.Qf3+ Kh2 11.Qh1+ Kg3 12.Rf3+ Kg4 13.Qh3+ Kg5 14.Qf5+ Kh4 15.Qe4+ Kh5! 16.Rh3+ Kg5 17.Rg3+ Kh5 18.Qf3+ Kh4 19.Rh3+ Kg5 20.Qh5+ Kf4 21.Bh6+ Ke4 22.Rh4+ Kd3 23.Qd1+ Kc3 24.Bd2+ Kd3 25.Bc1+ Kc3 26.Qd2+ Kb3 27.Qd5+ Kc3 28.Rc4+ Kb3 29.Re4+ Kc3 30.Qd2+ Kb3 31.Qa2+ Kc3! 32.Qb2+ Kd3 33.Qe2+ Kc3 34.Rc4+ Kb3 35.Qa2+ Qxa2#

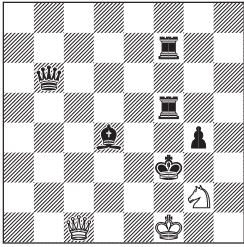
Author: With wTc4 there is a s#1 (1.Qa2+ Qxa2# - Ed.). So, how to get wTe1 to c4? A round trip of the wLc1 on the way.

☆超長手数のセルフメイトですが、このような場合はほとんどの白の手はチェックになります。

☆ 34手の連続手順で白ルークをc4まで動かしますが、その過程で黒キングを大きく右に逃がします。

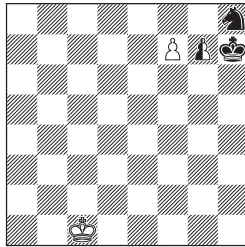
☆ Very long selfmate with a surprising maneuver.

F1432 Mei Komai
C+ (Japan)



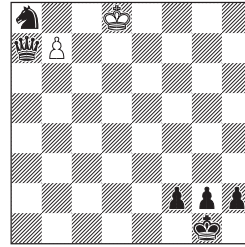
H#1 2 Sols (3+6)
Annans Chess

Sébastien Luce
(France)
F1433 C+
Ded. to Kankuh Kobayashi



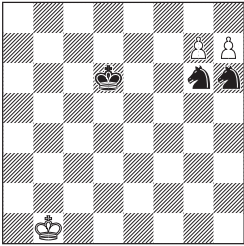
H#1.5 (2+2+1)
b) nSh8 H=1.5

F1434 Atsuo Hara
C+ (Japan)



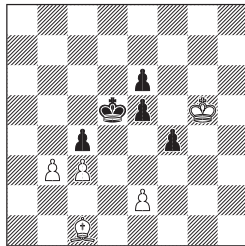
H#2 (2+6)
b) bPf2→e2
Circe

F1435 Eric Huber
C+ (Romania)



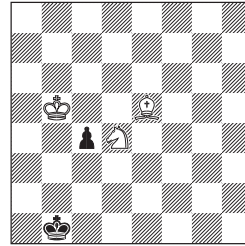
H#2 2 Sols (3+3)
b) bKe5
Series Capture

F1436 Eligiusz Zimmer
C+ (Poland)



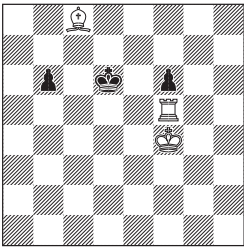
H#2 (5+5)
b) H=2

F1437 Eligiusz Zimmer
C+ (Poland)



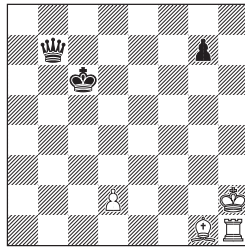
H#2.5 (3+2)
b) bPc4 → f6
Circe

F1438 Eligiusz Zimmer
C+ (Poland)



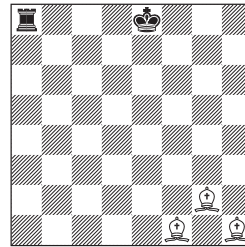
H#3 (3+3)
b) H=3

F1439 Eligiusz Zimmer
C+ (Poland)



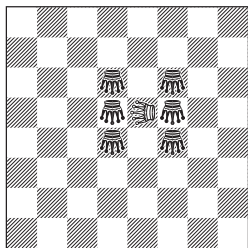
H#3 (4+3)
b) H=3

F1440 Sébastien Luce
C+ (France)



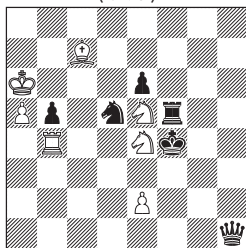
H#3.5 2 Sols (3+2)
Equipollent Circe

F1441 C+ Sébastien Luce
(France)
Ded. to Hiroaki Maeshima



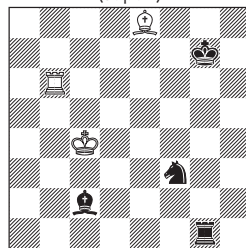
H=5 2 Sols (1+6)
(0+6) Grasshopper
(1+0) Locust
PWC

F1442 C+ Mark Erenburg
(Israel)



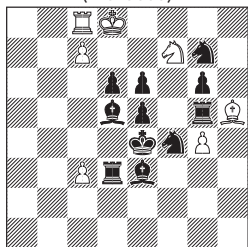
HS#3 (7+6)
b) -bRf5

F1443 C+ Atsuo Hara
(Japan)



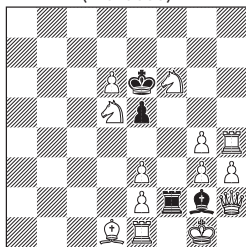
HS#4.5 (3+4)
b) bSf3 → d4
Masand

F1444 C+ Abdelaziz Onkoud
(Morocco)



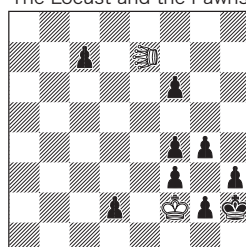
HS#4.5 2 sols (7+11)

F1445 C+ Abdelaziz Onkoud
(Morocco)



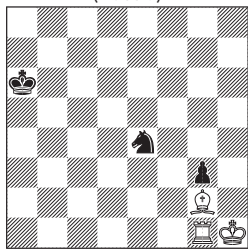
HS#5 (13+4)
b) wBe3

F1446 C+ Sébastien Luce
(France)
The Locust and the Pawns



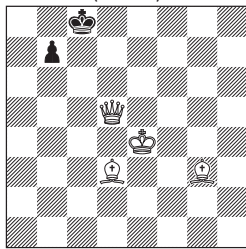
HS#5.5 2 Sols (2+9)
(1+0) Locust

F1447 C+ Anatoly Stepochnik
(Russia)



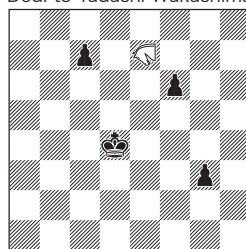
(*) R#4 (3+3)

F1448 C+ Anatoly Stepochnik
(Russia)



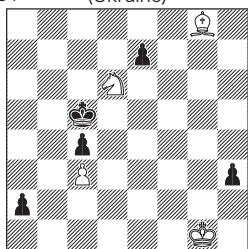
R#9 (4+2)

F1449 C+ Sébastien Luce
(France)
Ded. to Tadashi Wakashima



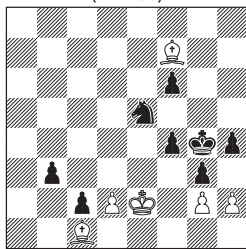
SD#15 (1+4)
b) wKSf7
Centaur King-Knight e7
PWC

F1450 Mykola Vasyuchko
Mykhailo Galma
C+ (Ukraine)



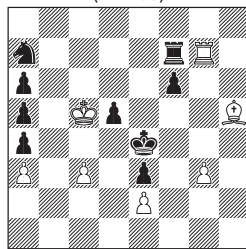
SH#15 (4+5)

F1451 Pascale Piet
C+ (France)



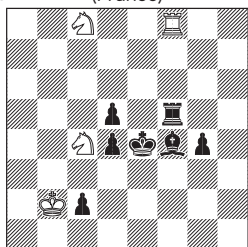
PSS#9 (6+8)

F1452 Jean-François Carf
C+ (France)



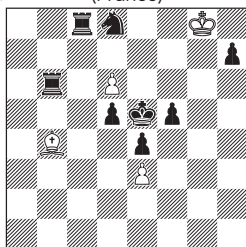
PSS#9 (7+9)

F1453 Jean-François Carf
C+ (France)



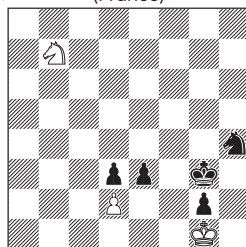
PSS#10 (4+7)

F1454 Jean Carf
C+ (France)



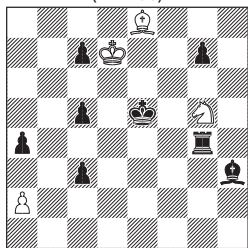
PSS#10 (4+8)

F1455 Jean Carf
C+ (France)



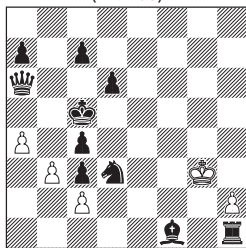
PSS#11 (3+5)

F1456 Jean-François Carf
C+ (France)



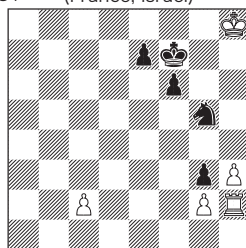
PSS#12 (4+8)

F1457 Jean Carf
C+ (France)



PSS#13 (5+10)

F1458 Jean Carf
Paz Einat
C+ (France, Israel)



PSS#15 (5+5)

Fairies

Fairy Editor

Vlaicu Crisan (Romania)

Judge 2023

Thomas Maeder (Switzerland)

Welcome to new composers Mei Komai, IGM Anatoly Steepochkin and IM Mark Erenburg! Mei Komai is a Tsume Shogi and Chess Problem enthusiast running a web magazine (<https://meikomai-tsumeshogi.hatenablog.com/>).

Thanks to the composers' continuous support I am able to present again 27 compositions, although my stock of originals is now empty. I hope to receive some interesting works not retained in the awards of the fairy composing tournaments from Batumi (Sake and Tzuica). I would also kindly ask the Japanese composers to submit their originals to our beloved column.

We start with 9 helpmates. **F1432** might seem rather short at the first glance, but also creates an interesting composing challenge – who will be the first to raise the gauntlet? The author of **F1433** says he composed the problem inspired by another work published in our magazine, so please unleash your creativity! I instantly fall in love once I have seen **F1434** and I am

sure most of you will enjoy solving it. In **F1435** we can see the first Series Capture composition from our column – the theme of the 20th Japanese Sake Tournament. Elgiusz is back with 4 miniatures typical for his solving friendly style – many thanks for the contributions. The last entry, with the strange looking three light square white Bishops, is signed by our indefatigable long term friend Sébastien, which poses the dilemma: “To castle or not to castle, that’ s the question.”

The figurative helpstalemate **F1441** with the appropriate dedication makes the transition to 5 helpselfmates. Mark submitted **F1442** based on an almost forgotten attempt to realize the last year's Romanian Tzuica Tournament theme. Atsuo' s spectacular Masand play in the aristocratic miniature **F1443** left me speechless. Abdelaziz, who just received the well deserved IGM title, sent us two excellent compositions showing that his helpmate skills cope very well with helpselfmate genre – thanks a lot for these entries! Of course, Sébastien finishes this section with another witty composition based on black promotions and subtle dual avoidance. Anatoly' s two miniatures show the reflex fairy condition: either side must mate when it can.

The last 10 compositions feature

serial play. In **F1449** we see the Centaur King-Knight: Can play like a King or a Knight, transforming after to have played: if it has played like a King, its next move will be a Knight move and if it has played like a Knight, its next move will be a King move. The Ukrainian duo display lots of skills in their well conceived **F1450** ending with a model mate. All remaining compositions come from the well known French triplet specialized in self parry-series. Greetings to Paz Einat and welcome back to our column after a very long break – according to my notes his last fairy original was published a long time ago (PP65)!

(F1432 Komai)

1.Bf6 Qf4#
1.Rd5 Qe3#

Author: Grimshaw.

Crisan: This looks more like a scheme than a composition, but it is still worth publishing because of the very interesting novelty in the presentation of an old theme. Can anyone explore this setting and add a specific white Grimshaw?

(F1433 Luce)

a) 1...g8=nR 2.nRg6 f8=S#
b) 1...g8=nB+ 2.Kxh8 f8=Q=

Author: It is very useful to read chess magazines, in particular Problem Paradise!

This AUW was inspired, in a very different style, by Kankuh Kobayashi also in h#1.5 (H1420 from PP 102 p.14). Here we have Argentinian twins and pin stalemate in b).

In a) wK avoids because of check 1...g8=nQ+ 2.nQg5 f8=S#

Crisan: The witty twin raised a huge smile on my face!

(F1434 Hara)

a) 1.f1=B b8=R 2.Qxb8[wRa1]+ Rxf1[bBc8]#
b) 1.e1=S bxa8=Q[bSg8] 2.Qxa8[wQd1]+ Qxe1[bSb8]#

Crisan: Crystal clear mixed AUW, with lots of Circe effects for both sides. The clever placement of the white King forces the type of the promotion in B1 – this is what' s called "foresight" .

(F1435 Huber)

a) 1.Sh8 gxh8=Q-c8
2.Sg8 hxg8=Q-e6# &
1.Sg8 hxg8=Q-e8
2.Sh8 gxh8=Q-e5#
b) 1.Sf8 gxf8=Q-f3

2.Sg8 hxg8=Q-d5# &
1.Sg8 hxg8=Q-c4 2.Sf8 gxf8=Q-f4#

Author: Two pairs of echo mates.
Crisan: Originally composed for 20th Japanese Sake Tournament. I kindly asked Eric to let me publish this composition as original in Problem Paradise, hoping that many other entries not retained in the non official composing tournaments from Batumi will be published here.

(F1436 Zimmer)

a) 1.e4 bxc4+ 2.Ke5 Bxf4#
b) 1.Ke4 Be3 2.fxe3 bxc4=

Crisan: In a) the wB captures the bP, while in b) their roles are exchanged. Can anyone show this idea involving two pairs of pieces?

(F1437 Zimmer)

a) 1...Sb3 2.Ka2 Bb2 3.cxb3[wSb1] Sc3#
b) 1...Se2 2.fxe5[wBc1] Sc3+ 3.Ka1 Bb2#

Author: White ab-ba.

Crisan: Purists will object because the white moves Bb2 and Sc3 have different departure squares in the twins. The model mates are achieved after active white sacrifices.

(F1438 Zimmer)

a) 1.Ke7 Rh5 2.Kf7 Rh7+ 3.Kg6 Bf5#
b) 1.Kc7 Rxf6 2.Kb8 Rxb6+ 3.Ka8 Rb7=

Crisan: In a) the wB mates supported by the wR, while in b) the wR stalemates supported by the wB.

(F1439 Zimmer)

a) 1.Kd7 Bc5 2.Ke8 Rf1 3.Qd7 Rf8#
b) 1.Qa7 Bxa7 2.Kb7 Rg1 3.Ka8 Rxc7=

Crisan: While here the wR delivers both the mate and the stalemate. The wPd2 stops cooks in a).

(F1440 Luce)

1...Bb7 2.Ra5 Bhd5 3.Rxd5[wBg5] Bxd5[bRf3] 4.Rf8 Bb5#
1...Bd5 2.0-0-0 Bb5 3.Rxd5[wBd2] Bf4 4.Rd8 Bb7#

Author: Castling or not castling, that is the question! Anyhow, mates in echo at the end.

Crisan: Also the square on which is played the key in the first solution becomes the mating square in the second one!

(F1441 Luce)

1.Gc4 Lxf6-g7[bGe5] 2.Gc7 Lxc7-b7[bGg7] 3.Gb3 Lxb3-b2[bGb7] 4.Ga1 Lxg7-h8[bGb2] 5.Gb8 Lxb8-a8[bGh8]=
 1.Gc6 Lxd5-c5[bGe5] 2.Gb5 Lxf5-g5[bGc5] 3.Ge7 Lxb5-a5[bGg5] 4.Gg3 Lxg5-h5[bGa5] 5.Gh2 Lxh2-h1[bGh5]=

Author: In this H problem, white Locust succeeds to scatter all the Grasshoppers throughout the chessboard.

Crisan: The solutions are asymmetric in spite of the initial symmetric position.

(F1442 Erenburg)

a) 1.Sc4+ Kxe4 2.Bf4 Qh7 3.Sb6+ Sxb4#
 b) 1.Sd6+ Kxe5 2.Rf4 Qg1 3.Sb7+ Sxc7#

Author: In literally 5 minutes I made a new version with the homogenous W3 and model mates.

Crisan: The original version was submitted to the Romanian Tzuica Tournament 2022. Although this version doesn't satisfy the theme requirements it's still an excellent composition.

(F1443 Hara)

a) 1...Rg4+ 2.Rg6+(Rg4=w) Kh7 3.Rc6 Bd3+ 4.Bg6+(Bd3=w) Kh6 5.Bf7+ Se5
 (Rc6=b,Bd3=b,Bf7=b,Rg4=b)#
 b) 1...Ra1 2.Kb4 Ra7 3.Rb7+(Ra7=w) Kf8 4.Ka5 Kxe8 5.Rb8+ Sc6(Ra7=b,Rb8=b)#

Crisan: I haven't seen any Masand HS# in which 4 pieces must change their color at the last move to deliver a mate. An extraordinary miniature!

(F1444 Onkoud)

1...Rf5 2.gxf5 Bc4 3.fxe6 Rd5 4.e7 Bd3 5.Sxd6+ R:d6#
 1...Rxxg4 2.Bxxg4 Sg2 3.Bxe6 Bf4 4.Bd7 Se3 5.Sg5+ Bxxg5#

Author: A more laborious work on a different idea [compared to the next one].

Crisan: Two amazing interchanges in diagonal-orthogonal correspondence: rb and bs.

(F1445 Onkoud)

a) 1.Rh8 Rxf6 2.Rd8 Bf3 3.Kf2 Kxd5 4.Qg1 Ke6 5.Bb3+ Bd5#
 b) 1.Ba4 Bxd5 2.Be8 Rf3 3.Kg2 Kxf6 4.Rg1 Ke6 5.Rh6+ Rf6#

Author: Pickabish in the twin.

Crisan: As the author wrote:
"I worked a lot on this matrix
[shown in FIDE World Cup 2023
1st prizewinner]. It is not easy to
change the black strategy, but the
white strategy may be modeled.
This problem reuses the same black
strategy" . Four pairs of pieces
exchange their roles: bRf2/bBg2,
wQg1/wRe1, wRh4/wBd1 and wSf6/
wSd5.

(F1446 Luce)

1...d1=Q 2.Lxf6-g5 Qh1 3.Lxg4-g3
g1=B+ 4.Ke1 f2+ 5.Kf1 f3 6.Lxc7-b8
Qg2#
1...g1=B+ 2.Kf1 d1=S 3.Lxf6-g5
Sf2 4.Lxg4-g3 Sh1 5.Lxf4-e5 f7
6.Lxc7-b8 Sg3#

Author: White minimal. In each
variation, the white Locust captures
some pawns, finishing its way on b8,
controlling g3 and forcing the black
piece on h1 to mate by zugzwang.
Crisan: The readers are kindly
invited to find la petite différence!

(F1447 Stepochkin)

(*) 1...Sf2 #
1.Ra1+ Kb7! 2.Rc1! Ka8! 3.Rb1 Ka7
4.Rg1 Sf2#

Crisan: Black tries to keep the bS
pinned as much as possible to avoid

the reflex obligation.

(F1448 Stepochkin)

1.Ba6! bxa6 2.Kd4 a5 3.Kc5 a4
4.Kb6 a3 5.Ka7 a2 6.Qe6+ Kd8
7.Bh4+ Kc7 8.Qc6+! Kxc6 9.Ka6
a1=Q#

Crisan: After a sacrifice key,
the black Excelsior ends with a
promotion mate. A neat miniature.

(F1449 Luce)

a) 1.KSc6(K) 2.Kxc7(S)(c6)
3.KSe6(K) 4.KSd5(S) 5.KSxf6(K)
(d5) 6.KSg6(S) 7.KSf4(K)
8.KSxg3(S)(f4) 9.KSe2(K)
10.KSd3(S) 11.KSxf4(K)(d3)
12.KSe5(S) 13.KSxc6(K)(e5)
14.KSc5(S) 15.KS:d3(K)(c5)#
b) 1.KSd6(K) 2.KSxc7(S)(d6)
3.KSb5(K) 4.KSc4(S) 5.KSxd6(K)
(c4) 6.KSe5(S) 7.KSf3(K)
8.KSxg3(S)(f3) 9.KSf5(K)
10.KSe4(S) 11.KSxf6(K)(e4)
12.KSe5(S) 13.KSxf3(K)(e5)
14.KSe3(S) 15.KSxc4(K)(e3)#

Author: After one introductory
move by the Centaur in "Knight
mode", black c-Pawn is captured in
"King mode" two different ways,
giving at the end, two different T.
Echo diagonal mirror. During the
solutions, white Centaur has "to

touch" black King in "King mode" not to give check, but the last move was played in "Knight mode" to mate as a King!

Crisan: The clever combination of fairy elements enables two specific mates. It is a real miracle the solutions end in the same number of moves!

(F1450 Vasyuchko, Galma)

1.e5 2.e4 3.e3 4.e2 5.e1=B 6.a1=R
7.Ra4 8.B:c3 9.Kb4 10.Ka3 11.Bb4
12.c3 13.c2 14.c1=B 15.Bb2 Sb5#

Crisan: One indicator to assess a serial composition complexity is to count how many sequences are played by different pieces. Here we have 6 sequences in 15 moves, which is quite a notable performance.

(F1451 Piet)

1.d4 2.Bxf4 3.Kd2 4.Kc1 5.Bd2
6.h3+ Kf5 7.Bc4 8.d5 9.Bd3+
Sxd3#

Author: A wrong track: promotion of wPd2. Open lines with walk of the wK. Selfblock. Model mate.

Crisan: Although there is only one parry effect, it ensures the natural flow of the solution.

(F1452 Carf)

1.Rg5 2.Bg6+ f5 3.Rxf5 4.Rxd5+
Rf5 5.Kc4 6.Rd7 7.Rxa7 8.Rb7
9.Rb5 axb5#

Author: Walk of wR. Line clearing. Zugzwang.

Crisan: A white battery is created and then triggered.

(F1452 Carf)

1.Se3 2.Kc1 3.Kd2 4.Ke1 5.Sxg4
6.Se5 7.Re8 8.Sd6+ Ke3 9.Rg8
10.Rg3+ Bxg3#

Author: Meredith. Walk of wS. Line clearing. Battery mate.

Crisan: Can anyone extend the length of this problem?

(F1454 Carf)

1.d7 2.Be7 3.Bxd8 4.Kf7 5.Be7
6.d8=S 7.Sb7 8.Bd6+ Rxd6 9.Sc5
10.Sd7+ Rxd7#

Crisan: Nice bicolor Phoenix promotion. The decoy of bRb6 to its mating square is done using a specific parry effect.

(F1455 Carf)

1.Sc5 2.Sxd3 3.Sf4 4.d4 5.d5 6.d6
7.d7 8.d8=Q 9.Qd1 10.Sh5+ Kh3

11.Qf3+ Sxf3#

Crisan: A nice economy improvement on a previously sent setting.

(F1456 Carf)

1.Ke7 2.Bxa4 3.Bc2 4.a4 5.a5 6.a6
7.a7 8.a8=Q 9.Qf3 10.Sf7+ Kd4
11.Ke6 12.Qe4+ R:e4#

Author: Meredith. White Excelsior.
Mate from battery.

Crisan: Unexpected: in W1 the wK goes away from the black battery file and returns on the same battery line only in W11.

(F1457 Carf)

1.h4 2.h5 3.h6 4.h7 5.h8=Q 6.Qc8
7.Qxa6 8.Qxc4+ Kb6 9.Qxd3 10.Kf2
11.Ke1 12.Kd1 13.Qb5+ Bxb5#

Crisan: Here the wQ promotion precedes the capture of bQ – this is the so-called Proenix theme.

F1458 (Carf, Einat)

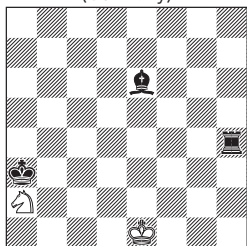
1.c4 2.c5 3.c6 4.c7 5.c8=S 6.Sxe7
7.Sf5 8.Sxg3 9.Sf5 10.g4 11.Re2
12.Re8 13.Sd6+ Kg6 14.Rg8+ Kh6
15.Sf7+ Sxf7#

Authors: Meredith, white Excelsior

with minor promotion. Clearing of lines by wS (e7 and g3). Clearing of line by wP (g2). A forced sequence ending by S#3. Model mate.

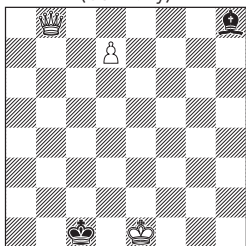
Crisan: Please note that 9.Se4? doesn't work due to the anticipatory obstruction of wR line. Masterfully done.

R355 Andreas Thoma
(Germany)



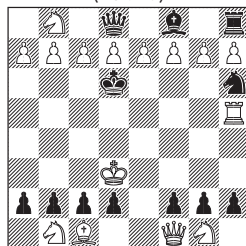
-4 & #1 (2+3)
KLAN Retractor
AntiCirce

R356 Andreas Thoma
(Germany)



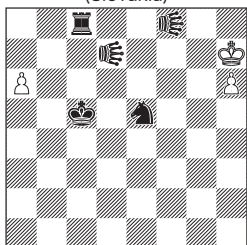
-6 & S#1 (3+2)
Proca Retractor
AntiCirce Cheylan

R357 Henryk Grudziński
(Poland)



Proof Game 18.5 (15+12)
Sentinel

R358 Ľuboš Kekely
(Slovakia)



-1w & ser!=11 (3+5)
PromOnly Ferz
Ferez d7, f8
b) Kh7→a7

Retros

Retro Editor

Naoki Matsuzaki (松崎直樹)

Judge 2023-2024

Andrew Buchanan (Singapore)

☆今回は Retractor が 2 作と PG が 2 作です。R355 は、白駒を入手できるように黒駒を再生位置に戻してください。その後白がダブルチェックされた局面に戻します。R356 は、wK での駒取りを複数回逆算できるように e1 に黒駒が利く形にしたいのですが、h8 が塞がっていて bR が使えないため他の駒を使います。最後は wQ でチェックして取らせます。R357 は、P 以外の駒が動いた後、動く前の位置に同色の P が発生します。但し 1・8 段目を離れるときと、すでに同色の P が 8 つあるときを除きます。プロモーションにより P の数が減った後に P が発生すると、一方の駒の総数が 16 を超えることも有り得ます。初形位置の駒は動いていません。R358 は、白が 1 手戻した後、連続で 11 手指します。!= は auto stalemate で、自身をスタイルメイトにするという意味です。白駒の利きに他の駒を置いて動けなくしてください。Q の代わりに駒 Ferz (Fers とも) は Shatranj の駒で、斜めに 1 マス動く (1, 1)-Leaper です。R358 が最も解きやすく、次が R355 で、他は難しいと思います。

R355 (Thoma)

- 1. Kd4xRe4(Ke1) Rh8-h4+
- 2. Kc4-d4 Rd5xBd4(Rh8)+
- 3. Be3-d4 Re5-e4+
- 4. Sc3-a2 & 1. Bc1#

初手で bR が再生位置を空けてチェックした局面に戻した後、bR と bB にダブルチェックされた局面にする。駒の配置から、一方が他方の再生位置を空けてチェックしたのではない。bR が白駒を取った結果、d5 か c8 の一方と、d4 か a8 の一方が同時に空いてチェックしたことになる。これらのうち黒マスは一つだけなので、bRd5 が d4 の白駒を取ったと確定する。bRe1-e4+ と戻されると最後に白がチェックしたときに受けられてしまうので、取られた駒の種類を B と決め、e3 に戻す。最後は wS を a4 に利かせてから wB で詰ます。なお、-1. Kf7xBg8(Ke1) Bc8-e6+ -2. Ke6-f7? から wQ を入手して詰まそうとしても、...Bh5xf7(Bc8)+ で d1 に利かされて失敗する。

R356 (Thoma)

- 1. Ke1xPf2(Ke1) f3-f2+
- 2. Ke2xBd2(Ke1) f4-f3+
- 3. Ke1-e2 Be3-d2+
- 4. Kf2xRg2(Ke1) Bd2-e3+
- 5. Ke1-f2 Be3-d2+
- 6. Ka1xSb2(Ke1) & 1. Qxf4(Qd1)+ Sxd1(Sg8)#

wQ が 8 段目に残ったままだと黒に

チェックさせても白が詰まない可能性がある。黒にダブルチェックさせるのは難しそうなので wQ を動かすはずだが、逆算中に有効そうな手はないので、最後に動かす。白を詰ますには黒駒が足りない。wK で何度も駒取りを戻す。まず bP と bB を逆算し、wK が e1 に戻るとチェックされた局面になるようにする。次に bR を逆算して a2 に利かす。最後に wK を a1 に戻してから wQ でチェックすると、bK は wPd7 があるために駒を取れないので bS で取るしかなく、対角線が空いて詰む。

R357 (Grudziński)

1. a4 b5 2. axb5 Bb7 3. Rxa7 Bxg2(+bPb7) 4. Rxb7(+wPa7) e5 5. axb8=S Ra2 6. Rxc7(+wPb7) Rxb2(+bPa2) 7. Rxd7(+wPc7) Rxc2(+bPb2) 8. Rd5(+wPd7)+ Ke7 9. Rxe5+ Kd6(+bPe7) 10. Rxe7 Rxd2(+bPc2) 11. Rxf7(+wPe7) Rxe2(+bPd2)+ 12. Kxe2 Bxf1(+bPg2)+ 13. Qxf1 gxh1=Q 14. Rxc7(+wPf7) Qxh2 15. Rxh7(+wPg7) Qg2(+bPh2) 16. Kd3 Qxf2(+bPg2) 17. Rh5(+wPh7) Qa7(+bPf2) 18. b6 Sh6 19. bxa7 (C-F)

互いに P を取り合い、同時に自分の色の P を発生させる手順を繰り返すのだが、余分な P が発生したり、逆に P を発生させたいときに在庫切れになったりしないように注意して進める必要がある。wSb8 は a7 に発生した wP が成つ

たものだとすると手数が少なくなるので、まず wRa1 が外に出られるようにする。その後 bRa8 が 2 段目に来る。8 ~ 10 手目、wR が 7 段目から離れた後、8 つ wP があるうちに動くことで、wP が発生しないようにしている。wK が d2 を離れるときも同様である。黒は bR を取られた後、bP を Q にしてから動き bP を発生させた後 a7 に戻って取られる。なお、2・7 段目で P を取る手を 2 回指す代わりに 3・6 段目に P を発生させる手を 1 回と P で P を取る手 1 回でも手数は合いそうだが、P を発生させるタイミングが合わず上手くいかなかった。

Author: Exchange of eight white pawns for seventh line and seven black pawns for the second line. A complete exchange of pawns is absolutely impossible in Condition Sentinelles. This is a great achievement in Condition Sentinelles. A very inventive moves. Only 18.5 moves!! Ceriani-Frolkin 19. bxa7

R358 (Kekely)

a) -1. b5xRa6 & 1. b6 2. b7 3. b8=FE 4. FEc7 5. FED8 6. FEe7 7. FEf8 8. FEg7 9. FEh8 10. Kg7 11. h7 !=
b) -1. g5xRh6 & 1. g6 2. g7 3. g8=FE 4. FEf7 5. FEe6 6. FED5 7. FEC6 8. FEb7 9. FEa8 10. Kb7 11. a7 !=

wK が動けないようにするには、周囲

に白駒があるか黒駒が利いている形にすればよい。wP が動けないようにするには、正面に駒があつて斜め前に相手の駒がなければよい。しかし P を二つともこの形にすることはできない。したがって一方は Ferz にプロモートする。Fertz が動けないようにするには盤の角に行った後、斜め後ろに白駒が来ればよい。Fertz は B と同様、動いてもマス目の色が変わらないので、まず wK から遠い方の wP が駒取りを戻して隣りの筋に戻り、反対側の角と同じ色のマスで成る。a) の Ferz の経路は、bK をチェックしないことと、bFEf8 を取って bR の利きを通すことから限定される。b) は bFEd7 を取れないため限定される。

Author: Retractor. Self-walling of promoted ferses. Chameleon echo.
☆なお、Shatranj ではステイルメイトにした側の勝ちで、引き分けではないとのことです。

Comments

【お詫び】102号 R353-c の解答手順に誤記がありました。則内さんにご指摘頂きました。ありがとうございます。3...Qd6 は、正しくは 3...Bd7 でした。申し訳ありません。

(R350 Thoma)

Sunouchi: Bd5xQe4(Bf1) is very tricky and difficult for me to solve.

(R351 Thoma)

Sunouchi: Systematic rebirths of

rook and a careful rebirth of knight.

R352 (Thoma)

Sunouchi: Prepare for an elaborate suicide while black wastes time.

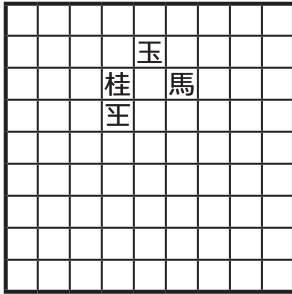
R353 (Begley, Prentos)

Sunouchi: Complicated moves for black returns by S/R/P on a/b/c.

R354 (Lois)

Sunouchi: In the latter, survived pawns rush to be S and be captured.

U325 茶園伸吾



持駒 なし

協力自玉詰 透明駒 3+0

Shogi

Editor

AIBA Takehiro (会場健大)

Judge 2021-2023

TACHIOKA Hajime (太刀岡南)

U325 (茶園)

51 桂成、63 金、--I、74 角、
42 馬、53 金まで 6 手。

☆ 攻方の透明駒がかなり多いので、ちょっとやそっとでは詰み形にならない。両王手の形を目指すのが定番だが、それもぱっとは見えてこない。

☆ まず初手 51 桂成で開き王手を主張する。61 か 62 に飛車か龍がいるわけだ。63 に金合をさせてから、続いて --I と透明駒で王手をかける。そこで 74 角合として、攻方玉を間接的にらむ。5 手目に 42 馬として 53 金で無事両王手はできた。さて、この形は詰んでいるのだろうか。

☆ 初手が王手だったことから、依然として 61 か 62 に飛か龍がいるはずだ。それにもかかわらず金が動けたということは、飛か龍は 61 にいて、3 手目の王手の際に攻方透明駒が 62 に移動して金をアンピンしたのでなければならない。攻方透明駒は 3 枚あるので、たとえば 61 に飛車、84 に飛車、74 に桂のような形があればこの条件を満たす手順は可能である。

☆ こうして、61 と 62 が攻方駒で埋まっていることが証明できたので、この最終形は詰みになっていることがいえるのである。

出口信男の世界 (10)

泰永三二郎

今回のテーマは安南詰と最悪詰です。

《安南詰》

安南詰のルール：味方同士の駒が縦に繋がった時、上の駒が下の駒の性能に変化する。二歩と打歩詰はその時の歩の性能と無関係で禁止。

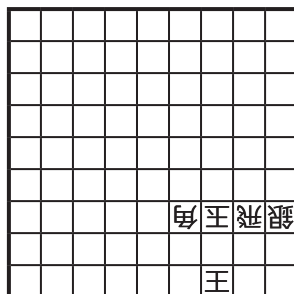
* 安南詰はフェアリー詰将棋の中では歴史が長く 1950 年台から作られ（もっと古いものがあるかもしれない）、現在でも愛好者が絶えない。必然的に作例も多く、複合ルールを含めて現在まで千作以上が発表されている。大まかに言って安南ルール特有の珍手筋を生かした短編作に人気が集中する傾向で、中編構想作やリピート趣向の長編の作例は少なく開発が進んでいるとは言えない。しかし中には加藤徹氏の寿限無に安南ルールをかけたあわせて手数を 3 万手以上に伸ばした吉田直嗣氏の注目すべき作があるなど油断ができない。

他のフェアリールールには見られない際立った特徴としては、協力詰や協力自玉詰でないもの（いわゆるかしこ詰）の率が高いことで、発表作のざっと半分はかしこ詰である。また中には安南詰のみ発表するような専業作家（？）がいることも他のルールではあまり見ることが出来ない。その代表として主に鋭い妙手型の短編を得意とした小西寛氏をあげてお

く。佐藤達也氏がまとめた「小西寛安南詰全集」はフェアリー詰将棋ファンには大事な作品集と言える。なお佐藤氏は出口信男研究者としても重要な方で、この「出口信男の世界」作成にあたっては氏がまとめられた資料に大変お世話になっている。感謝しています。

1 番 安南協力詰、5 手。Y-15

(詰パラ、1978-11)



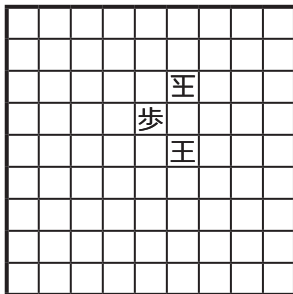
持駒 金銀

26 銀、同銀生、36 金、同飛生、

28 王迄 5 手詰。

* 普通安南では、玉を弱い駒（桂香歩）の上に乗せることを考える。その逆手をとって、玉将を強い駒である飛車の上に乗せて王将自身で王手を掛けて詰めるというアイデアが秀逸。その意外性を際立たせるために初形配置が工夫されている。本作は作者のアイデアの豊富さと作図技術的的確さを表している。

2番 安南協力詰、11手。Y-31
(詰パラ、1979-10)



持駒 なし

55王、42玉、43歩生、32玉、
44王、31玉、32歩生、21玉、
33王、11玉、22歩成迄11手詰。

* 飛角香が先手方がないため合駒を入手できない。そのため初形の王将と歩だけで詰めることになるわけだが、それには盤の端を利用するしかない。ところが先手王の初期配置が45にあり、このままではとても詰むとは思えない。ではどうするか、という問題。安南では味方の駒の効きを変化させることが出来るので、開き王手以外でも先手の王が移動できる特性があった。王移動と歩不成のコンビで45王が55～44～33と趣向的に繰り返す手順が面白く、見事に雪隠に追い詰めることができる。

3番 安南詰、53手。Y-88
(カピタン、1981-6)



持駒 なし

A41と、同玉、51と、イ同玉、
61と、同玉、71と、同玉、
81と、同玉、91歩成、口71玉、
B72桂、61玉、62桂、51玉、
52桂、41玉、42桂、31玉、
21と、同玉、24飛、同と引、
31飛、同玉、14角、八同と、
41桂成、二同玉、51桂成、同玉、
61桂成、同玉、71桂成、ホ51玉、
61圭、へ同玉、84角、51玉、
72歩成、41玉、51角成、同玉、
62歩成、41玉、52歩成、31玉、
42歩成、21玉、32歩成、11玉、
22歩成迄53手詰。

変化：イで31玉は32桂迄。桂は現在歩の性能だが、打歩詰ではない。以下も桂取りに対して逃げると桂の連打で詰むようになっている。

口で同玉は74角、92玉、82歩成、93玉、83角成迄。

八で21玉は22歩成迄。

二で21玉は31圭、同玉(11玉は12角迄)、54角、21玉、42歩成、11玉、

21 角成、同玉、32 歩成、11 玉、22 歩成迄。以下も 51 と 71 への桂成捨てに對して逃げると同様手順で詰む。

ホで同玉は 54 角、61 玉、62 歩成迄。へで 41 玉は 64 角以下早い。

紛れ:A で 21 と、同玉、24 飛、同と引、31 飛、同玉、14 角、同と、41 と、同玉、51 と、31 玉、54 角、53 桂、42 歩成、同玉、32 歩成、51 玉、61 と、52 玉、62 歩成、同桂、同と、53 玉で逃れ。

B で 84 桂は 82 玉、64 桂は 62 玉で逃れ。

安南詰では 50 手を越えるリピート趣向は協力系を含めても 10 数作しかない。本作は古典詰将棋で見かける四桂追い戻し詰だが、看寿もびっくりの横型というのが面白い。構成は四桂入手～四桂配置～四桂成捨の一往復半。3 段目の歩の並びがと金を皆歩の働きにになってしまう強力? な仕掛けで不自由極まりない。作図的には 15 とがうまい配置で、無いと早めに 44 角が生じて詰んでしまう。

4 番 安南詰、69 手。Y-329
(将、1996-1)

								王
								王
								王
					王			
				王	王			
				王	香			
					王			

持駒 飛歩 6

15 歩、イ同玉、16 歩、同玉、

17 歩、同玉、18 歩、同玉、
29 飛、17 玉、18 歩、16 玉、
19 飛、17 歩、同歩、15 玉、
18 飛、16 歩、同歩、14 玉、
17 飛、15 歩、同歩、13 玉、
16 飛、14 歩、同歩、□同飛、
同飛、同玉、15 歩、同玉、
16 歩、同玉、17 歩、同玉、
18 歩、同玉、29 飛、17 玉、
18 歩、16 玉、19 飛、17 歩、
同歩、15 玉、18 飛、16 歩、
同歩、14 玉、17 飛、15 歩、
同歩、13 玉、16 飛、14 歩、
同歩、同金、同飛、同玉、
15 歩、同玉、16 歩、同玉、
17 歩、同玉、18 歩、同玉、
29 金迄 69 手詰。

変化：イで 13 玉は 12 飛迄。

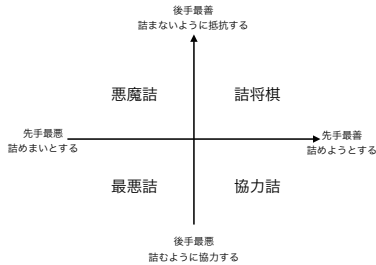
□で同金は同飛、同玉、15 歩、同玉、
16 歩、同玉、17 歩、同玉、18 歩、同玉、
29 金迄。

*序盤の歩打に取らずに下がる手は、歩の下から飛車を打って趣向手順に短絡することによって歩の働きに戻すという奇妙な捨合を鍵としてリピート趣向が成立している。これを 2 回繰り返すのが作者の力。後手方は 58 金を先手に渡したくないため、一回目の 14 歩に対して同飛と取る。しかし二回目には仕方なく金を渡す羽目になり右下で詰む。

《最悪詰》

最悪詰のルール：先手は後手玉を詰めないことを目的とする。詰みが不可避の場合は最も手数がかかる手を選ぶ。それに対して後手は詰むように応手する。互いに通常の詰将棋と真逆の最悪な着手をするため最悪詰と名付けられた。先手には王手の義務があり、後手は王手を放置してはいけない。

初めてだとちょっと分かりにくいルールだ。後手玉を詰めるという目的に対する方針の違い（最善と最悪）を先手と後手の双方に適用すると、次の2×2のマトリクスができる。



(先手、後手)について(最善、最善)、(最善、最悪)、(最悪、最善)、(最悪、最悪)の4つの区分けが出来る。通常呼び方に倣えば順に、詰将棋、協力詰(ばか詰)、悪魔詰、最悪詰である。と頭では分かっても、先手が後手玉を詰めようとしない、というのが中々頭に入ってこない。こんな時は簡単なものでいから自分で作図してみるのがルール理解の王道である。

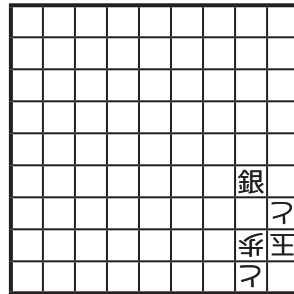
落語で「素人は詰まないように攻め、

受方は詰むように逃げる。」というのが
ある。将棋の下手な社長さんの最悪な指し手を、部下が絶妙な応手を連発して結局詰まされ、「社長お強い！」と接待しているというのが、最悪詰のイメージとしてよいのかもしれない。

また最悪詰の説明として次のようなものも提案されている。先手後手とも普通の詰将棋と同様の方針で先手は後手玉を詰めようと、後手はそれに抵抗する。ただし先手が動かせるのは後手の駒のみとし、後手は先手の駒のみ動かせるとする。

これも面白い考え方。まずは例題からどうぞ。

例題 最悪詰、7手。Y-123 (カピタン、1982-12)



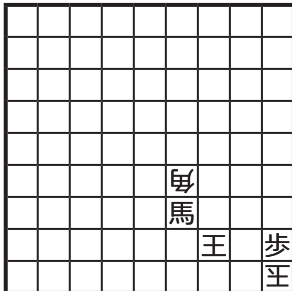
持駒 金金金金

19 金、同と、29 金、同歩成、
28 金、同と上、17 金迄 7 手詰。

このルールでは先手が詰めようとしないのだからとても詰まないように思うのが、王手義務が大きな制約になっている。本例題は解くのは易しいが、先手に詰め

させるために駒の配置が計算され尽くされているのが分かる。一般的に最悪詰では先手の指し手に選択の余地があると、破綻しやすい。以下はルールに慣れていただくために短手数での合駒連作から紹介します。なお変化と紛れの概念が通常の詰将棋と逆転するため、先手の指し手のバリエーションを変化、後手の指し手のバリエーションを紛れと表記する。

5番 最悪詰、5手。Y-409
(詰パラ、2000-8)

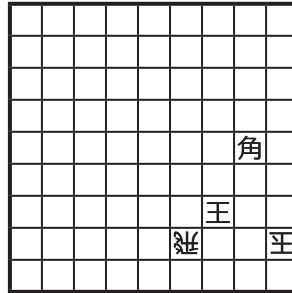


持駒 なし

37馬、28金、同馬、同角生、
29金迄5手詰。

*金合。初手46馬と角を取ると28合に同馬しかなく3手で詰んでしまうので先手としては失敗。2手目飛合は18に逃げる余地が出来る。他合は王手が不可能なのでダメ。

6番 最悪詰、5手。Y-414
(詰パラ、2000-11)

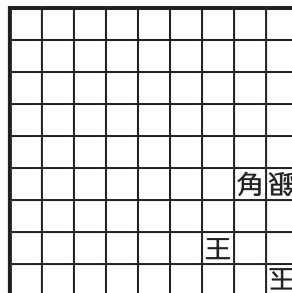


持駒 なし

36角、27桂、同角、17玉、
29桂迄5手詰。

*桂合。頭に利く駒は5手目18から打つ手があり同飛でダメ。角合は28角があつてダメ。

7番 最悪詰、5手。Y-415
(詰パラ、2000-11)



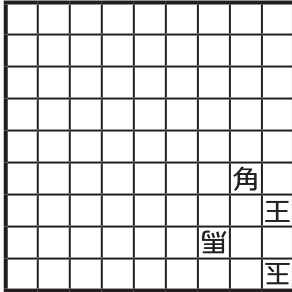
持駒 なし

37角、28香、同角、18玉、
19香迄5手詰。

*香合。飛角金銀は16銀の利きに打つ

てダメ。桂は打つ場所がなく、歩は打歩詰。

8番 最悪詰、5手。Y-416
(詰パラ、2000-11)

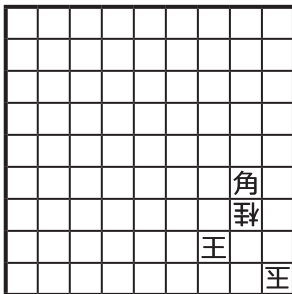


持駒 なし

37角、28銀、同角、29玉、
18銀迄5手詰。

*銀合。飛金合は39から打たれてダメ。
角は品切れ、桂香歩は王手が出来ない。

9番 最悪詰、5手。Y-417
(詰パラ、2000-11)

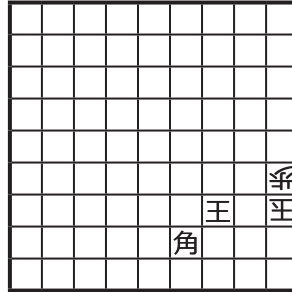


持駒 なし

37角、28角、同角、18玉、
29角迄5手詰。

*角合。飛金銀香歩は19から打たれてダメ。桂は王手が出来ない。

10番 最悪詰、7手。Y-420
(詰パラ、2001-9)

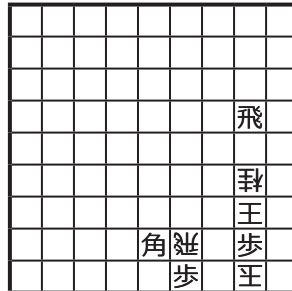


持駒 なし

39角、28飛、同角、18玉、
17飛、29玉、19飛迄7手詰。

*飛合。金合は17金と打たれるとどう
応じててもダメ。他合は全然ダメ。5手目
に19から打つと5手詰なので、17か
ら打って2手伸ばすのがささやかな抵抗。

11番 最悪詰、25手。Y-418
(詰パラ、2000-11)



持駒 銀銀銀銀

イ 18 銀、39 玉、34 飛、35 金、
 同飛、36 金、口同飛、37 金、
 八同飛、38 金、二同飛、同飛生、
 ホ 48 銀、同飛生、へ 38 金、同飛生、
 48 銀、同飛生、38 金、同飛生、
 48 銀、同飛生、38 金、同飛生、
 29 金迄 25 手詰。

変化：イ 38 銀や 47 角は 19 玉とされ
 ると王手は 14 飛しかなく 18 桂成同飛
 で詰み。

口八逆王手だから同飛と取る一手。
 二同飛以外の王手は 29 金だけ。それで
 は詰んでいるので、同飛が絶対。
 ホへ他の王手は 29 金だけ。

* 四金連合が主題だがその意味を調べよ
 う。最初の 35 金のみ逆王手ではないの
 で先手は他の指し手が選択出来る理屈だ
 が、皮肉なことにその時点では金の手駒
 がないので同飛が絶対である。2～3 回
 目の金合は逆王手なので、同飛以外の手
 は選択できない。4 回目の 38 金は 38
 が塞がっているのです、他の手は 29 金し
 かなか詰んでしまうので同飛が手数伸ば
 しの応手。続いて持駒の銀を消化する繰
 り返しに入る。持駒の銀がなくなると仕
 方なく 29 金の王手を指さざるをえなく
 なる。金合を一枚でも省略すると金の枚
 数が不足し最後 29 金が打てず逃れる。
 以上のようにシンプルな原理で四金連合
 を実現している。

12 番 最悪詰、63 手。Y-328
 (将、1996-1)

								と	と
								と	香
									歩
									王
									桂
									王

持駒 金金銀銀銀銀桂桂桂 5

イ 26 金、14 玉、15 金上、同玉、
 14 金、同玉、24 と、15 玉、
 14 と、同玉、15 歩、同玉、
 「26 銀、14 玉、25 銀上、15 玉、
 24 銀上、14 玉、23 銀生、15 玉、
 14 銀成、同玉、15 歩、同玉」× 4、
 27 桂、14 玉、26 桂迄 63 手詰。

変化：イ 27 桂は収束手順。これを打ち
 たくないから、上記繰り返しが成立し
 ている。また 23 とが残っている状態で
 24 銀や 26 銀を早まると消去手順が短
 く済む。

* 持駒の銀を一枚消去するのに 12 手か
 かり、その時に歩が 1 枚ずつ必要であ
 る。これを 4 回繰り返すのが手順の骨子。
 その舞台を準備するのに 12 手かかる。
 その合計が 60 手ということになり、手
 数伸ばしが尽きたところで仕方なく最後
 の 27 桂以下の 3 手詰に追い込まれる。

13番 最悪詰、91手。Y-141

(カピタン、1982-12)

	と	と							
			歩	歩	歩	歩	歩	香	歩
王		と	と	と				歩	王
	歩					と	と		桂
銀	飛		金					桂	桂
銀	香				と	と	と		
銀	香	金	金						桂
銀	香	金	龍						
角		馬		金					

持駒 なし

94 銀、A 同玉、95 銀、93 玉、
 94 銀、B 同玉、95 飛、同玉、
 96 銀、C 同玉、97 銀、95 玉、
 96 銀、D 同玉、97 馬、E 同玉、
 88 角、同玉、79 龍、同玉、
 69 金、同玉、68 金、同玉、
 67 金、同玉 (中間1図,26手経過)

紛れ：Aで92玉は、91と、同玉、82と、同玉、83歩成、91玉、92と、同玉、83飛成、91玉、92龍、同玉、83香成、91玉、92杏、同玉、83香成、91玉、92杏、同玉、93銀成、91玉、92全、同玉で王手がかからず失敗する。
 B,C,D,Eで同玉と取らないと、Aの紛れに準じて王手がかからない局面になり失敗する。

中間1図

	と	と							
		歩	歩	歩	歩	歩	香	歩	
		と	と	と				歩	王
	歩						と	と	桂
			金					桂	桂
	香				と	と	と		
	香		王						桂
		香							

持駒 なし

中間1図より

66 金、F 同玉、56 と、同玉、
 46 と、同玉、36 と、同玉、
 35 と、同玉、34 と、同玉、
 33 桂成、同玉 (中間2図,40手経過)

紛れ：ルールに慣れないうちはFで68玉とされるとどうなるか心配になったりするのだが、先手の王手義務を利用して先手の着手に選択の余地を与えないように後手が応ずるのだ。最悪詰では変化と紛れが通常と逆になるので、その感覚についていくのが最大の難関かもしれない。

中間2図

	と	と							
		歩	歩	歩	歩	歩	香	歩	
		と	と	と		王	歩	王	
	歩								桂
									桂
	香								
	香								桂
		香							

持駒 なし

中間 2 図より

イ 25 桂、34 玉、33 桂成、同玉、
43 と、同玉、53 と、同玉、
63 と、同玉、73 香成、同玉、
83 歩成、63 玉、73 と、同玉、
83 香成 (中間 3 図, 57 手経過)

変化：イで 43 とは同玉以下 17 桂がそのまま残り、4 手短くなる。先手はなるべく手数が増えるように王手を選択するので、25 桂が正解となる。

中間 3 図

	と	と							
		歩	歩	歩	歩	歩	香	歩	
	杏	王						歩	王
								桂	桂
	香								

持駒 なし

中間 3 図より

G63 玉、73 杏、同玉、
83 香成、同玉、82 と、同玉、
81 と、同玉、71 歩成、同玉、
61 歩成、同玉、51 歩成、同玉、
41 歩成、同玉、31 歩成、同玉、
21 香成、同玉 (中間 4 図, 78 手経過)

紛れ：G でうっかり 74 玉と逃げると 84 杏と変化されて、王手のかからない局面に誘導され失敗する。

中間 4 図

							王		
								歩	歩
								歩	王
									桂
									桂

持駒 なし

中間 4 図より

□ 22 歩生、31 玉、ハ 21 歩成、同玉、
11 歩成、同玉、23 桂生、21 玉、
ニ 31 桂成、11 玉、21 圭、同玉、
22 桂成迄 91 手詰。

変化：□で 22 歩成と 22 桂成は 1 手詰。
11 歩成は同玉とされ、次の王手は 22 歩成か 22 桂成しかなくいずれであっても即詰になってしまう。

ハで 23 桂生は 32 玉、31 桂成、同玉、
21 歩成、同玉、11 歩成、同玉、22 桂成迄 2 手早い。

ニで 11 桂成は同玉 22 桂成迄 2 手早い。

詰上り

							王		
							圭		
								王	

* 発表時、実際に解いた解答者の感想と服部敦氏の解説が素晴らしいのでほぼそのまま再録させていただく。

橋本／最悪詰の感覚に慣れるには時間がかかりそう。

担当者（服部敦）／最悪詰では攻め方は王手のかからない局面を作るために駒をどんどんムダ遣いする。逆に玉方は王手が途切れないよう注意しながら逃げ回る。そして、最終的には「即詰にする手以外の王手がかげられない」状態に攻め方を追い込んでしまおうとする。このような応酬の結果、どうしても即詰が避けられぬ場合は攻め方は少しでも手数を伸ばそうとし、逆に玉方は少しでも早く詰めてもらおうとする。最悪詰を理解するためにはこの因果関係を理解することが大切なことであり、同時になかなか困難なことでもある。特に作る側にとっては。担当者／この作品、解くのは至極簡単だ。攻め方の捨駒全部にすべて「同玉」と応じて王手が途切れぬ為、「煙詰」が狙いであることが早い段階で判明するからだ。注意しなければならない部分は、17 桂を使って 4 手手数をかせぐ所と収束だけだ。40 枚の駒を 3 枚に減らすのにものの 5 分とかからなかつただろうと予想がつく。だが、この作は決して凡作ではない。

山田／最悪詰は馴染みの薄いルールだが、煙詰が予想できるので比較的すらすら進められた。考えるところは攻め方着手の選択余地のできる収束部分だけだが、解くのと作るのは大違い。完全作をものすのは難しいだろうということは、おぼろげながらも分かる。相変わらず

ごい作者である。

担当者／技術的にも相当な困難があったと思う。生半可な配置では 9 筋からいきなり上辺に入る早詰順が防げないからだ。だが、本作の値打ちを言い表すには次の一言で十分であろう。着想こそ最も尊いものだ。

飯島／ルールそのものが無防備煙の為にあるかのような印象を与える。出口氏の創作力はスゴイのひとこと。

担当者／たしかにこの作を見れば、「最悪ルール」が煙にピッタリのものであることがよく分かる。だが、この作が出現するまではそんな事誰も思ってもみなかったのだ。

* その通り。本作の最大の謎はどのようにして作者は最悪詰ルールと煙詰を結びつけたのかだ。

さて中間 4 図からの 13 手詰が本作の出発点かと思う。作者はここから全駒煙（その上無防備）にまで成長（逆算）させたのだろう。玉の軌跡は左上辺から始まるが、左下隅から中段をぐるっと回って左上辺に帰ってくる。この仕組みが本作の肝で、出口信男の代表作のひとつ。

Definitions

<一般的通則>

: 最終目的がメイトであることを表示する。

= : 最終目的がスタイルメイトであることを表示する。

v : 紛れ (try) を表す。個数は、テーマとなる紛れの数を表す。

* : Set Play を表す。オーソドックスやセルフメイトの場合は黒から指し始め、ヘルプメイトの場合は白から指し始める。作意手数から 0.5 手を引いた手数になる。

sols : solutions すなわち「解」のこと。指定された数だけ解があり、これは余詰ではなく、作意設定のうちに入っている。

b) c) ... : 問題図を a) とし、指定のように配置を変えた図を b) c) ... として、いずれも a) と同じ条件で解くこと。

◆盤上にフェアリー駒がある場合、P はそのフェアリー駒にも成れる。

◆キャスリング可能な位置にある K と R は、それが不可能であるという証明ができないかぎりキャスリング可能とみなされる。逆にアンパッサン可能な位置にある P は、直前の手が取られる P が動いたものと証明ができない限りアンパッサン不可能とする。

<問題設定>

Direct (記号無し) : #n では、白から指し始め、n 手で黒をメイトにする手順を求める。黒はそれに抵抗する。

Help (H) : H#n では、黒が白に協力し、n 手で黒をメイトにするような手順を求

める。通常黒から指し始める。白から指し始める場合は、0.5 手分を引いた形で表記する。

Helpself (HS) : HS#n では、ヘルプで (n-1) 手指して、そこから S#1 になるような手順を求める。通常白から指し始める。

Klan Retractor : 逆算の際、駒の起点をその駒の持ち主が決定し、駒取りの有無と種類は白が決定する。黒は抵抗する。

Parse Series-self (PSS) : Series-self で、白が連続して指す手順中にチェックをかけることもでき、その場合は直後に黒が 1 手指す、としたもの。

Proca-Retractor -n : 白から戻し始めて、n 手以内で、白が黒を 1 手でメイトにできるような局面を作るのが目的。黒は抵抗する。なお、黒にも白と同様、逆算してから 1 手詰にする権利がある。これを Forward Defense という。

Proof Game (PG) : 実戦初形から始めて、指定された手数で問題図に至るような手順を求める。

Reflex (R) : R ≠ n は、S ≠ n に「自分の手番で、相手を 1 手でメイトにできるときは、必ずその手を指さねばならない」という条件を追加したもの。この追加条件は、白黒の双方に適用される。

Self (S) : S#n では、白から指し始め、白が自分を n 手でメイトにさせるよう黒に強制する手順を求める。

Series-Autostalemate (!) : Ser-!=n と表記。白が連続して n 手指し、そのまま白がスタイルメイトになる手順を求める。白は黒にチェックをかけてはならない。

Series-Direct (Series) : Series#n で

は、白が連続して n 手指し、黒をメイトにする手順を求める。白は最終手を除いて、黒にチェックをかけてはならない。

Series-help (SH) : 黒が連続して指定された手数を指し、それから白が 1 手でメイトなどの目的を達成できるような手順を求める。黒は最終手を除いて、白にチェックをかけてはならない。

<フェアリールール>

Annan Chess : 俗に言う「安南」ルール。縦の筋に同じ色の駒が重なっているとき、上の駒は下の駒の働きになる。ただし、1 段目に P が移動するのは禁手。3 段目の駒が P の働きをすることによるダブルステップはできない。3 段目の駒が P の働きをすることによるアンパサンは可。

AntiCirce : 駒を取るとき、取る駒 (K を含む) は初形位置に戻り、取られた駒は盤上から消える。取る駒の初形位置が何らかの駒(取る駒と取られる駒を除く)によって占領されているときは、駒が取れない。細則は Circe に準じる。

AntiCirce Cheylan : 取る駒がその原形位置に着地するような取りは禁手とした Anticirce。

Circe : K 以外の取られた駒は初形位置に再生する。R および S の初形位置は取られた場所の色によって決まる。P の初形位置は取られた筋の 2 段目。フェアリー駒の初形位置は取られた筋の 8 段目。取られた駒の初形位置が何らかの駒によって占領されているときはその駒は通常通り盤上から消える。初形位置に戻った R はキャスリング可能。初形位置に戻った P は 2 歩進むことが可能。

EquipollentsCirce : 取られた駒は、取られた位置から取った駒の取りの動きのベクトルだけずれた地点に復活する。最上段に復活した P は成り駒として復活する。

Masand : チェック (開き王手を除く) をかけたとき、その駒の利きにある敵味方の駒は、K を除いてすべて色が変わる。

Platzwechselcirce (PWC) : 駒を取るとき、取られた駒は取る駒のいた位置に再生する。8 段目に発生した P は任意の駒に成れ、その選択は取りを行った側が決められる。1 段目に発生した P は動けない。

PromOnly Ferz : P は Ferz にしか成れない。

Sentinels : P 以外の駒を動かしたとき、その動く前の位置に同じ色の P が発生する。1 段目と 8 段目には発生しない。また、盤上の片方の P の総数は 8 枚を越えない。この P の発生による局面の合法性は問わない。

Series Capture : 駒を取った場合、その駒でさらに 1 手指してもいい。それが駒取りの場合、さらに 1 手指せる。その指し手は合法的でなくてはならない。その連続手でチェックをかけた場合、そこでその連続は終わる。

<フェアリー駒>

Centaur King-Knight : K と S の動きを交互にする駒。

Ferz : (1,1)-Leaper 。Fers。

Grasshopper : Q の筋で、ある駒を 1 つ飛び越したその直後の地点に着地する駒。そこに相手の駒があれば取れる。

Locust : Q の筋で、相手の駒を 1 枚跳

び越して、その直後の地点に着地する駒。
着地点は空いている必要があり、かつ跳
び越された駒は取られて消える（取りな
しで動くことはできない）。

Neutral : 白および黒のどちらからも動
かせる駒。取ったり取られたりすること
もできる。n の記号で表し、nQ という
風に表記する。nP は成ると Neutral 駒
に成る。ただし、普通の P が Neutral
駒に成ることはできない。フェアリー駒
が盤上に現れている場合は、nP はその
Neutral フェアリー駒に成れる。